

【表紙】

【提出書類】	有価証券報告書
【根拠条文】	金融商品取引法第24条第1項
【提出先】	関東財務局長
【提出日】	平成29年6月19日
【事業年度】	第34期（自平成28年4月1日至平成29年3月31日）
【会社名】	株式会社ハーバー研究所
【英訳名】	HABA LABORATORIES, INC.
【代表者の役職氏名】	代表取締役会長 小柳 昌之
【本店の所在の場所】	東京都千代田区神田須田町一丁目24番地
【電話番号】	03 - 5296 - 6250（代表）
【事務連絡者氏名】	取締役財務・経理部担当兼ディレクター 宮崎 一成
【最寄りの連絡場所】	東京都千代田区神田須田町一丁目24番地
【電話番号】	03 - 5296 - 6250（代表）
【事務連絡者氏名】	取締役財務・経理部担当兼ディレクター 宮崎 一成
【縦覧に供する場所】	株式会社東京証券取引所 （東京都中央区日本橋兜町2番1号）

第一部【企業情報】

第1【企業の概況】

1【主要な経営指標等の推移】

(1) 連結経営指標等

回次	第30期	第31期	第32期	第33期	第34期
決算年月	平成25年3月	平成26年3月	平成27年3月	平成28年3月	平成29年3月
売上高 (千円)	13,233,767	13,786,971	13,181,178	14,811,078	16,135,567
経常利益 (千円)	399,612	1,207,729	244,248	1,537,231	1,748,148
親会社株主に帰属する当期純利益 (千円)	10,052	916,354	44,834	982,403	1,213,611
包括利益 (千円)	12,079	918,818	47,131	980,562	1,213,923
純資産額 (千円)	5,658,485	6,498,628	6,466,908	7,368,628	8,503,763
総資産額 (千円)	13,647,087	13,956,191	13,162,306	12,788,493	13,512,452
1株当たり純資産額 (円)	1,438.43	1,652.00	1,643.96	1,873.21	2,161.80
1株当たり当期純利益金額 (円)	2.55	232.94	11.39	249.73	308.51
潜在株式調整後1株当たり当期純利益 (円)	-	-	-	-	-
自己資本比率 (%)	41.5	46.6	49.1	57.6	62.9
自己資本利益率 (%)	0.2	15.1	0.7	14.2	15.3
株価収益率 (倍)	1,160.39	13.95	363.48	13.37	12.56
営業活動によるキャッシュ・フロー (千円)	1,521,915	1,540,149	178,754	1,907,071	1,495,317
投資活動によるキャッシュ・フロー (千円)	482,499	959,911	686,623	363,422	961,729
財務活動によるキャッシュ・フロー (千円)	1,380,597	386,521	319,286	1,469,795	538,107
現金及び現金同等物の期末残高 (千円)	3,270,463	3,466,661	3,656,624	3,729,791	3,724,627
従業員数 (名)	543	527	584	633	650
〔外、平均臨時雇用者数〕	〔131〕	〔135〕	〔138〕	〔129〕	〔129〕

(注) 1. 売上高には、消費税等は含まれていません。

2. 潜在株式調整後1株当たり当期純利益金額については、潜在株式が存在しないため記載していません。

(2) 提出会社の経営指標等

回次	第30期	第31期	第32期	第33期	第34期
決算年月	平成25年 3月	平成26年 3月	平成27年 3月	平成28年 3月	平成29年 3月
売上高 (千円)	11,030,395	11,916,210	11,533,909	13,178,399	14,490,469
経常利益又は経常損失 () (千円)	260,107	931,505	22,684	1,198,994	1,284,134
当期純利益又は当期純損失 () (千円)	62,819	837,778	48,794	891,130	923,686
資本金 (千円)	696,450	696,450	696,450	696,450	696,450
発行済株式総数 (株)	3,935,000	3,935,000	3,935,000	3,935,000	3,935,000
純資産額 (千円)	3,492,076	4,251,226	4,124,493	4,935,630	5,781,504
総資産額 (千円)	9,171,001	9,445,367	8,506,565	8,562,776	9,227,757
1株当たり純資産額 (円)	887.71	1,080.69	1,048.49	1,254.71	1,469.75
1株当たり配当額 (内、1株当たり中間配当額) (円)	20.00 (-)	20.00 (-)	20.00 (-)	20.00 (-)	30.00 (-)
1株当たり当期純利益金額又は1株当たり当期純損失金額 (円)	15.96	212.97	12.40	226.53	234.81
潜在株式調整後1株当たり当期純利益 (円)	-	-	-	-	-
自己資本比率 (%)	38.1	45.0	48.5	57.6	62.7
自己資本利益率 (%)	-	21.6	-	19.7	17.2
株価収益率 (倍)	-	15.26	-	14.74	16.50
配当性向 (%)	-	9.4	-	8.8	12.8
従業員数 (名)	405	400	448	472	478
〔外、平均臨時雇用者数〕	〔50〕	〔46〕	〔36〕	〔29〕	〔28〕

(注) 1. 売上高には、消費税等は含まれていません。

2. 第31期、第33期及び第34期の潜在株式調整後1株当たり当期純利益金額については、潜在株式が存在しないため記載していません。
3. 第30期及び第32期の潜在株式調整後1株当たり当期純利益金額については、1株当たり当期純損失金額であり、また、潜在株式が存在しないため記載していません。
4. 第30期及び第32期の自己資本利益率、株価収益率、配当性向については、当期純損失が計上されているため記載していません。

2【沿革】

- 昭和58年5月 東京都豊島区西池袋一丁目44番10号に、栄養補助食品の販売を目的にハーバー株式会社(資本金15,000千円)を設立
- 昭和58年8月 ビタミンを中心とした栄養補助食品の通信販売事業を開始
- 昭和58年11月 美容オイル「スクワラン」を中心とした「デイリープラス・シリーズ」を発売し、基礎化粧品通信販売事業を開始
- 昭和62年2月 商号を株式会社ハーバー研究所に変更
- 昭和62年6月 北海道苫小牧市植苗にハーバー株式会社を設立(出資比率33.3%)し、製造部門を移管
- 平成2年12月 北海道苫小牧市新開町に一貫製造ラインを完備した新鋭工場が完成し、ハーバー株式会社は同地に移転
- 平成4年3月 ハーバー株式会社(昭和62年6月設立)を100%子会社化
- 平成4年4月 株式1株の額面金額を50,000円から500円に変更するため、形式上の存続会社である株式会社ハーバー研究所(旧株式会社晴耕社)と合併
- 平成10年8月 札幌市中央区の札幌そごうに初の「ショップハーバー」を出店し、全国有名百貨店での店頭販売を開始
- 平成11年10月 ベースメイクからポイントメイクまで13種54品目の「ピュアメイクシリーズ」を発売し、メイクアップ化粧品分野に本格的に進出
- 平成12年1月 株式会社九州ハーバーから営業の全部を譲受け(株式会社九州ハーバーは清算)
- 平成15年6月 ジャスダック市場に株式上場
- 平成16年5月 本社を東京都千代田区有楽町一丁目12番1号に移転
物流センターを千葉県香取郡多古工業団地内に移転
- 平成16年10月 販売部門の北海道カンパニー、東北カンパニー、銀座カンパニー、九州カンパニーを分社し、100%子会社株式会社銀座ハーバーを設立
物流部門を分社し、100%子会社 ハーバーメディカルコスメティクス株式会社(現 ハーバーコスメティクス株式会社)を設立
- 平成16年12月 日本証券業協会への店頭登録を取消し、ジャスダック証券取引所に株式を上場
- 平成17年1月 米国オレゴン州ポートランド市に、100%子会社 H A B A L A B S U S A I N C . 設立(平成21年12月清算)
- 平成17年11月 東京都千代田区に持分法適用関連会社のプライムハーバープロダクツ株式会社を設立(平成23年11月清算)
- 平成18年7月 北海道苫小牧市に、100%子会社 株式会社ネイチャービューティラボを設立(平成23年3月信州製薬(株)が吸収合併)
東京都千代田区に、100%子会社 株式会社ビューティジーンを設立
- 平成19年11月 東京都千代田区に、100%子会社 男の美学株式会社を設立
信州製薬株式会社(旧 株式会社信州薬品研究所)の株式を67.7%取得(平成22年9月で100%取得)(平成27年1月に清算終了)
- 平成21年5月 株式会社銀座ハーバーを新設分割し、100%子会社株式会社九州ハーバーを設立
- 平成22年4月 ジャスダック証券取引所と大阪証券取引所の合併に伴い、大阪証券取引所 J A S D A Q (現 東京証券取引所 J A S D A Q (スタンダード))に上場
- 平成23年6月 株式会社エイチプラスビー・ライフサイエンス(現 株式会社HプラスBライフサイエンス)の株式を100%取得
- 平成23年10月 完全子会社である株式会社銀座ハーバー、株式会社中部ハーバー、株式会社関西ハーバー、株式会社四国ハーバー、株式会社中国ハーバー、株式会社九州ハーバーを吸収合併
- 平成24年2月 株式会社京都ハーバーの全事業を譲受
- 平成24年8月 中国上海市に、100%子会社 海白(上海)商貿有限公司を設立
- 平成25年7月 東京証券取引所と大阪証券取引所の統合に伴い、東京証券取引所 J A S D A Q (スタンダード)に上場
- 平成26年3月 完全子会社である株式会社ビューティジーンを吸収合併
- 平成27年3月 完全子会社であるハーバー株式会社が完全孫会社である株式会社ノースジェニシスを吸収合併
- 平成29年3月 完全子会社である男の美学株式会社を吸収合併

3【事業の内容】

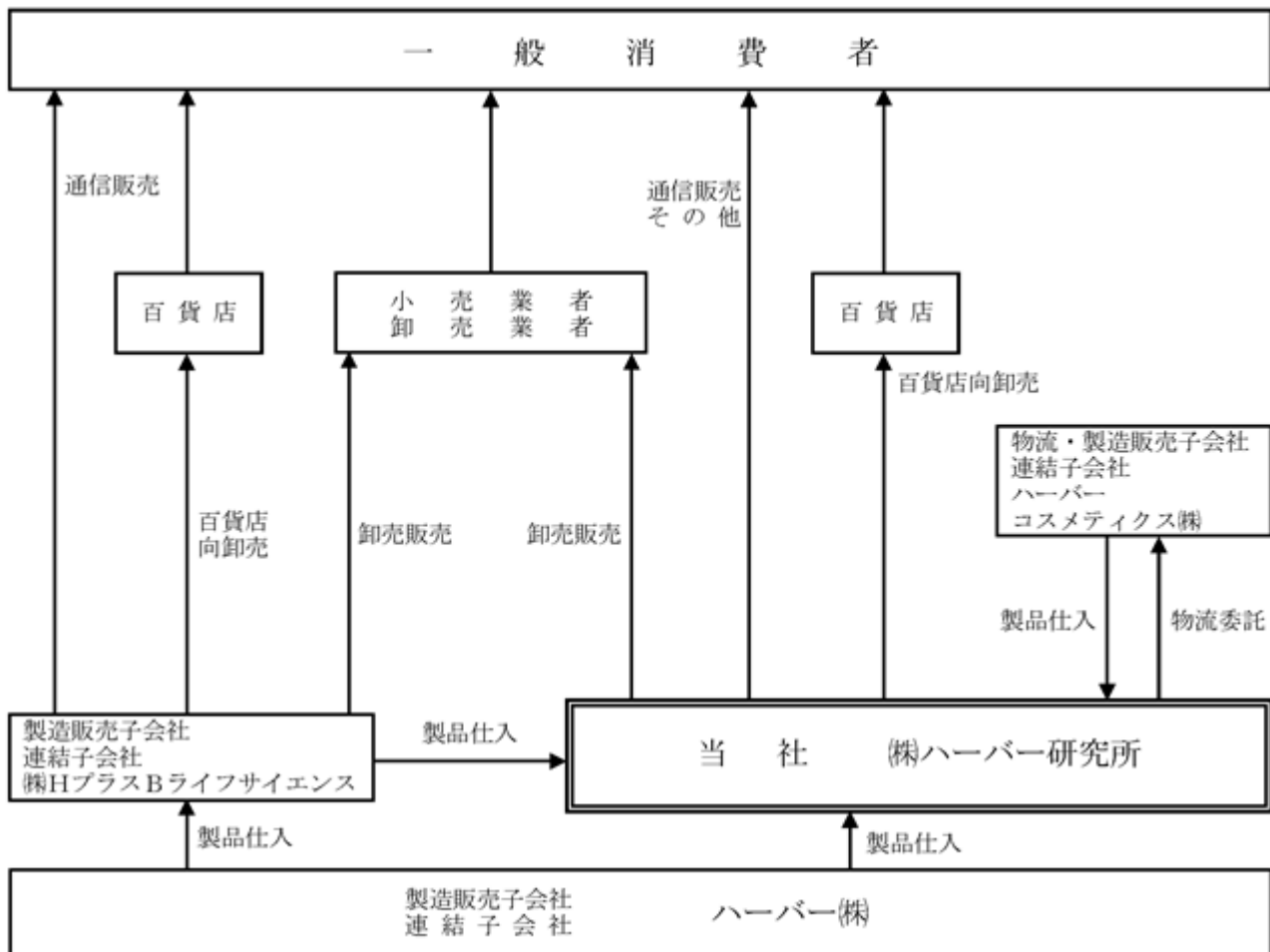
当社グループは化粧品の製造販売と栄養補助食品等の製造販売を主な事業としています。

当社グループの研究開発、商品開発は当社の生命科学研究所が行っております。

当社グループの生産体制は、化粧品については、主にハーバー株式会社で製造している他、ハーバーコスメティクス株式会社、株式会社HプラスBライフサイエンス及び外部委託会社で製造しております。また、栄養補助食品等についても、ハーバー株式会社で製造する他、当社グループが指定した仕様で外部業者に製造を委託しております。

販売体制については、当社及び株式会社HプラスBライフサイエンスにより、通信販売のほかに、百貨店向けや販売業者向け卸売販売、直営店舗での販売等を行っております。主力の通信販売の受注は主に北海道札幌市と広島県福山市のコールセンターで行っております。商品の発送は主に千葉県香取郡多古町と広島県福山市の物流センターにおいてハーバーコスメティクス株式会社が行っております。

事業の系統図



- 注1. その他には、直営ショップでの店頭販売等が含まれています。
2. ハーバーコスメティクス(株)は、当社グループの物流を委託されています。
3. 生命科学研究所は、(株)ハーバー研究所の研究開発部門です。
4. 男の美学(株)は、平成29年3月30日に提出会社に吸収合併されたことにより解散したため、連結の範囲から除いています。
5. 海白(上海)商貿有限公司は影響額が軽微なため、本図には記載していません。

4【関係会社の状況】

名称	住所	資本金又は 出資金(千 円)	主要な事業の内容	議決権の所有 割合又は被所 有割合(%)	関係内容
(連結子会社) ハーバー(株) (注)1	北海道苫小牧市	90,000	化粧品製造販売、食 品・栄養補助食品製造 販売	100	化粧品、食品・栄養 補助食品等の仕入先 役員の兼任等...有
ハーバーコスメティクス (株) (注)1	千葉県香取郡 多古町	10,000	商品の梱包・配送、化 粧品製造販売	100	商品の梱包・配送、 化粧品等の仕入先 役員の兼任等...有
(株)HプラスBライフサ イエンス (注)2	東京都千代田区	50,000	食品・栄養補助食品製 造販売、化粧品製造販 売	100	食品・栄養補助食品 等の仕入先 役員の兼任等...無
海白(上海)商貿有限 公司	中国上海市	千中国元 800	化粧品販売、食品・栄 養補助食品販売	100	輸入代理委託先 役員の兼任等...有

(注)1. 特定子会社に該当しています。

2. (株)HプラスBライフサイエンスについては、売上高(連結会社相互間の内部売上高を除く。)の連結売上高に占める割合が10%を超えています。

主な損益情報等(平成29年3月期)は、次のとおりです。

主要な損益情報等	(1) 売上高	1,649,713千円
	(2) 経常利益	17,394千円
	(3) 当期純利益	12,845千円
	(4) 純資産額	433,447千円
	(5) 総資産額	883,733千円

5【従業員の状況】

(1) 連結会社の状況

平成29年3月31日現在

従業員数(名)	650 〔129〕
---------	--------------

- (注) 1. 当社グループはセグメント情報の記載を省略していますので、従業員数は連結会社の合計で記載していません。
2. 従業員数は就業人員(当社グループからグループ外への出向者及びグループ外から当社グループへの出向者はありません。)であり、臨時雇用者数(パート・アルバイト)は、年間の平均人員を〔 〕外数で記載しています。

(2) 提出会社の状況

平成29年3月31日現在

従業員数(名)	平均年齢(歳)	平均勤続年数(年)	平均年間給与(円)
478 〔28〕	36.2	6.4	3,674,623

- (注) 1. 従業員数は就業人員(当社から社外への出向者及び社外から当社への出向者はありません。)であり、臨時雇用者数(パート・アルバイト)は、年間の平均人員を〔 〕外数で記載しています。
2. 平均勤続年数は、連結グループ会社内で転籍した従業員の平均勤続年数は、勤続年数を通算して算定しています。
3. 平均年間給与は、基準外賃金を含んでいます。

(3) 労働組合の状況

当社には労働組合はありません。また、当社グループの一部には労働組合が結成されていますが、格別重大な問題ははありません。

第2【事業の状況】

1【業績等の概要】

(1) 業績

当連結会計年度の当社グループ連結売上高は、16,135,567千円（前年同期比8.9%増）となりました。

本年度は通信販売、店舗販売及び流通事業の主要地域エリアでの広告戦略の最適化を行い、販売促進イベントとの相乗効果を図りました。その結果、基礎化粧品は10,811,164千円（同13.8%増）、メイクアップ化粧品は1,218,396千円（同11.8%増）、トイレットリーは596,107千円（同4.7%減）、栄養補助食品・雑貨等は2,527,274千円（同4.0%減）となっております。

販売ルート別では、通信販売が8,663,729千円（同5.0%増）、百貨店向卸売が2,230,526千円（同20.8%増）、その他卸売が4,255,350千円（同12.8%増）、直営店は982,567千円（同5.2%増）となりました。

売上増により売上原価は4,023,002千円（同10.9%増）となりました。販売費及び一般管理費は、広告宣伝・販売促進費が4,378,833千円（同15.1%増）、その他経費が5,964,088千円（同1.9%増）、合計10,342,922千円（同7.1%増）となっております。

これらの結果、営業利益は1,769,642千円（同16.0%増）、経常利益は1,748,148千円（同13.7%増）、親会社株主に帰属する当期純利益は1,213,611千円（同23.5%増）となっております。

区分	平成28年3月期		平成29年3月期		増減額 (千円)	増減率(%)
	金額(千円)	売上比(%)	金額(千円)	売上比(%)		
売上高	14,811,078	100.0	16,135,567	100.0	1,324,488	8.9
営業利益	1,525,317	10.3	1,769,642	11.0	244,324	16.0
経常利益	1,537,231	10.4	1,748,148	10.8	210,916	13.7
親会社株主に帰属 する当期純利益	982,403	6.6	1,213,611	7.5	231,207	23.5

(2) キャッシュ・フロー

当連結会計年度末における現金及び現金同等物（以下「資金」）は、主に税金等調整前当期純利益の増加と短期借入金及び長期借入金の純減少により、前連結会計年度に比べ5,163千円の減少となりました。

当会計年度における各キャッシュ・フローの状況とそれらの要因は、次のとおりです。

(営業活動によるキャッシュ・フロー)

営業活動の結果得られた資金は、1,495,317千円となりました。これは主に、税金等調整前当期純利益1,744,949千円と売上債権の減少額335,346千円、棚卸資産の増加額520,346千円によるものです。前連結会計年度に比べ411,754千円の収入減少となりました。

(投資活動によるキャッシュ・フロー)

投資活動の結果使用した資金は、961,729千円となりました。これは主に、工場の設備投資等による有形固定資産の取得による支出518,530千円と販売システムの開発等により無形固定資産の取得による支出512,162千円によるものです。前連結会計年度に比べ598,306千円の収入減少となりました。

(財務活動によるキャッシュ・フロー)

財務活動の結果使用した資金は、538,107千円となりました。これは主に、短期借入金の純減少額350,000千円と長期借入金の純減少額109,331千円によるものです。前連結会計年度に比べ931,687千円の支出減少となりました。

	平成28年3月期	平成29年3月期	増減額
営業活動によるキャッシュ・フロー(千円)	1,907,071	1,495,317	411,754
投資活動によるキャッシュ・フロー(千円)	363,422	961,729	598,306
財務活動によるキャッシュ・フロー(千円)	1,469,795	538,107	931,687
現金及び現金同等物の増減額(千円)	73,166	5,163	78,329
現金及び現金同等物の期末残高(千円)	3,729,791	3,724,627	5,163

2【生産、受注及び販売の状況】

(1) 生産実績

当連結会計年度における生産実績は、次のとおりです。

また、当社グループは化粧品事業の単一セグメントとなっています。

品目	当連結会計年度 (自 平成28年4月1日 至 平成29年3月31日)	前年同期比(%)
化粧品(千円)	20,952,790	116.5
合計(千円)	20,952,790	116.5

(注) 1. 金額は、販売価格によっています。

2. 上記の金額には、消費税等は含まれていません。

(2) 受注状況

当社グループは見込生産を行っているため、該当事項はありません。

(3) 販売実績

当社グループは化粧品事業の単一セグメントとなっていますが、当連結会計年度における品目別及び販売ルート別実績は、次のとおりです。

品目別実績

品目	当連結会計年度 (自 平成28年4月1日 至 平成29年3月31日)	前年同期比(%)	構成比(%)
化粧品			
基礎化粧品(千円)	10,811,164	113.8	67.0
メイクアップ化粧品(千円)	1,218,396	111.8	7.5
トイレットリー(千円)	596,107	95.3	3.7
その他(千円)(注)1	979,231	102.0	6.1
小計(千円)	13,604,898	111.8	84.3
栄養補助食品・雑貨等(千円)	2,527,274	96.0	15.7
化粧品・栄養補助食品等 小計(千円)	16,132,172	108.9	100.0
その他(千円)(注)2	3,394	97.2	0.0
合計(千円)	16,135,567	108.9	100.0

(注) 1. 期間を限定して提供するキャンペーンセット品等が主なものです。

2. カルチャーセンター等の売上が主なものです。

3. 上記の金額には、消費税等は含まれていません。

販売ルート別実績

販売ルート別	当連結会計年度 (自 平成28年4月1日 至 平成29年3月31日)	前年同期比(%)	構成比(%)
販売ルート			
通信販売(千円)	8,663,729	105.0	53.7
百貨店向卸売(千円)	2,230,526	120.8	13.8
その他卸売(千円)	4,255,350	112.8	26.4
直営店(千円)	982,567	105.2	6.1
合計(千円)	16,132,172	108.9	100.0

(注) 1. 上記の合計表は、「品目別実績」の「その他」を除いた「化粧品・栄養補助食品等 小計」売上に対して記載しています。

2. 上記の金額には、消費税等は含まれていません。

3【経営方針、経営環境及び対処すべき課題等】

文中の将来に関する事項は、当連結会計年度末現在において当社グループが判断したものです。

(1) 経営方針

当社グループの経営理念「われらの誓い」に則り、社会に貢献する企業として成長と進化を続けていきます。経営理念「われらの誓い」は下記の通りです。

我々ハーバグループに於いては、従業員とその家族の幸せが全てに優先されなければならない。

我々は顧客に愛され、取引先にも愛され、信頼されなければならない。

企業との提携においても信頼と理念を優先させなければならない。

我々は企業としても人間としても進化しつづけなければならない。

志を高くし、常に学んで知識見識を深め、広く情報を集め、我らの理想を追い求めなければならない。

我々は無添加主義を守り、社会に貢献してゆかなければならない。

我々が住み働いているこの地域社会、ひいては地球に感謝し、世の中に有益なことに進んで協力し、参加し、ルールを守り、良き社会人としての責任を果たしてゆかなければならない。

H A B Aは永遠でなければならない。

(2) 経営戦略等

当社の経営理念である「無添加主義®」のもと、安全、安心な商品作りを徹底し、独創的な技術により高機能、高品質で価格競争力の強い商品を開発いたします。生命科学研究所を中心に、大学や各種研究機関との共同基礎研究、物質、素材、原料等の専門的研究により新しい技術や素材を開発し、化粧品、食品などへの応用により高機能商品を開発してまいります。

(3) 経営上の目標の達成状況を判断するための客観的な指標等

企業として、売上及び利益を安定的な成長軌道に乗せるためには、売上規模をより一層拡大していくことが肝要と認識しており、中長期的に売上高200億円の実現をめざすとともに、売上高経常利益率の向上を重要な経営指標として重視し、早期に20%台の売上高経常利益率を達成することを目標としています。

(4) 経営環境

当社グループの売上高は化粧品等に関連する売上です。化粧品業界全体では、国内の個人消費の伸び悩みなどからマーケットが飽和状態であり、これにより海外、特にアジア市場に進出したいが様々な障壁があります。

消費者ニーズの多様化、SNSの発展に伴う価格の二極化、新規参入企業の増加等、企業間の激しい競争が続いています。

(5) 事業上及び財務上の対処すべき課題

マーケティングにおいては、原点に回帰し、基礎化粧品などハーバーの基盤となる商品の販売強化を行なってまいりましたが、今後は、新たに基礎化粧品をご利用いただいたお客さまを中心にベースメイク、健康食品の販売を強化しLTV（顧客生涯価値）の最大化を図ります。また、店舗を中心とした地域エリア深耕を実施することで、通信販売、店舗販売及び流通事業の各販売チャネルの相乗効果と販売促進コストの最適化を行います。

メディアや企業等とのタイアップによるイベントやプロモーション、美容講座の積極的な実施も重点地域エリアとの相乗効果を見据えて実施することで、新規顧客の獲得、顧客の固定化及び積極的な拡販に努めます。

また、全国のコールセンターを更に統廃合させ、通信販売受注体制の効率化を行ってまいります。

物流面では、主要な東西2拠点体制の整備をはじめとする配送業務効率化を進めます。生産、物流拠点では引き続き周辺環境の美化及び体制の整備を進めてまいります。

卸売事業においては、地域エリア深耕と連動した販売チャネルの統廃合を行うことで、売上の拡大とハーバーブランドの認知度向上とともに、株式会社HプラスBライフサイエンスによる新規食品商材の販路獲得を積極的に進めてまいります。

海外事業においては、アジア市場への深耕を進めるとともに、新たな地域、市場の開拓を推進してまいります。

長期的かつ安定的な成長のためには、連結子会社と一体化した人材育成が重要な課題であり、教育研修と人材交流を含めた的確な人員配置を徹底し、将来を担う人材の育成強化に力を入れてまいります。

コンプライアンス面では、内部統制をより一層充実させ、社会やステークホルダーの皆様から信頼を得られる企業を目指します。

4【事業等のリスク】

以下において、当社グループ（当社及び当社の連結子会社4社、以下同じ。）の事業展開に関してリスク要因となる可能性があると考えられる主な事項を記載しています。

当社グループは、これらのリスク発生の可能性を認識した上で、発生の回避及び発生した場合の対応に努める方針です。本項においては、将来に関する事項が含まれていますが、当該事項は当連結会計年度末現在において判断したものです。また、以下の記載は当社グループの事業に関連するリスクを完全に網羅するものではありませんので、この点にご留意下さい。

なお、本項は連結ベースでの記載を原則としていますが、リスク内容の適切な理解を図るため、内容によっては当社単体での記載としており、「当社グループ」と「当社」の記載が混在しています。

1. 原料供給について

(1) スクワランについて

供給について

当社グループは、深海ザメの肝油から抽出されたスクワレン及びそれを飽和安定化させたスクワランを、各種製品に原料として広範囲に使用しています。現在、深海ザメについては捕獲制限等の規制はなく、原料供給に問題は生じていませんが、将来、仮に漁獲制限等の事態が発生すれば、原材料の見直し等の対応が必要となります。このような事態に備え、当社では、平成28年11月に植物性スクワランを新発売しました。

スクワラン供給会社との契約について

美容オイル「スクワラン」の原料である高純度スクワランは、外部委託会社で精製され、製造子会社ハーバー株式会社が購入しています。

当該高純度スクワランは当社の仕様に基づいた規格で精製されたものですが、この精製方法については同社の特許が成立しています。

当社は、当該外部委託会社との間で独占購入の「覚書」を交わしており、これにより安定的に高純度スクワランの供給を受けることができます。

しかしながら、当該外部委託会社の精製設備に不測の事態が生じた場合や、何らかの事情で両社間の契約が解除された等の場合、当社グループは他社から同等規格の原料を仕入れる必要が生じ、品質・価格等の維持が困難となり、当社グループの営業成績に影響を与える可能性があります。（2）チシマザサについて

当社グループの主力商品である美容液「薬用ホワイトレディ」には、天然由来のチシマザサ水が配合されています。原料のチシマザサは当局の許可を得たメーカーにより、毎年計画的に伐採され、当該メーカーとの共同出願に基づいた特許製法により製造されたチシマザサ水が優先的に安定供給されることとなっています。

もし、何らかの事情によりチシマザサ水の製造に不測の事態が生じた場合には、当社グループの営業成績に影響を与える可能性があります。

なお、チシマザサは東北・北海道に群生しており、伐採後ほぼ5年で元通りに復元するため、伐採は環境を破壊するものではなく、逆に適度の伐採は好ましいとされています。

2. 法的規制について

化粧品事業における法的規制に関しては、医薬品、医薬部外品、化粧品等の品質、有効性及び安全性の確保を目的とする「医薬品医療機器等法」関係の規制を受けています。当社が、医薬品医療機器等法に基づく「化粧品製造販売業」及び「医薬部外品製造販売業」の許可を得ているほか、当社グループでは「化粧品製造業」、「医薬部外品製造業」及び「化粧品製造販売業」、「医薬部外品製造販売業」の許可を得た子会社のハーバー株式会社が、医薬部外品を含め、各種の基礎化粧品及び関連製品の製造及び製造販売を行っています。また、ハーバーコスメティクス株式会社は、「医薬部外品製造業」、「化粧品製造業」及び「化粧品製造販売業」の許可、株式会社HプラスBライフサイエンスは、「化粧品製造販売業」、「医薬部外品製造販売業」、「医薬品卸売販売業」及び「医薬品店舗販売業」の許可を得ています。

栄養補助食品は、一部商品を当社は外部に製造を委託していますが、次の様な法律の規制を受けています。

食品安全基本法

食品の安全性の確保について定めた法律

食品衛生法

食品の規格、添加物、衛生監視及び営業許可について定めた法律

農林物資の規格化及び適正化に関する法律

日本農林規格（JAS）の品質、表示基準について定めた法律

健康増進法

販売する食品について、栄養成分又は熱量を表示する場合の基準を規定

保健機能食品制度

健康食品のうち、一定の条件を満たした食品を「栄養機能食品」、「特定保健用食品」、「機能性表示食品」と称することを認める制度

化粧品、栄養補助食品双方の製造に共通する法的規制としては、

計量法

計量の基準を定め、適正な計量の実施の確保について定めた法律

容器包装に係る分別収集及び再商品化の促進等に関する法律（容器包装リサイクル法）

消費者がごみの分別を、行政は回収・運搬と中間処理（ペットボトルの断裁等）を行い、最終的な再商品化の費用はメーカー側が負担する仕組みについて定めた法律

不正競争防止法

不正な利益をえること又は他人に損害を加えることを防止し、事業者間の公正な競争を確保するための法律等の法律があります。

また、販売に関わる法的規制では、「医薬品医療機器等法」に医薬品、医薬部外品、化粧品等の製造・販売・取扱い・広告等について規定があり、虚偽又は誤解を招くおそれのある事項や承認を受けていない効能又は効果を容器及び添付文書や広告に記述することは、禁止されています。当社グループでは疑問のある表示等については、直接の監督窓口である「東京都福祉保健局健康安全部薬務課監視指導担当」などへ照会し回答を得たうえで表示する等、慎重な対応を行っています。

通信販売についての法的規制としては、

特定商取引に関する法律

訪問販売、通信販売等を公正にし、購入者等の損害の防止を図ることにより、購入者等の利益を保護する法律
景品表示法

商品の取引において不当景品類及び不当表示による顧客の誘導防止を定めた法律

その他、化粧品表示に関しては、公正競争規約（（一社）全国公正取引協議会連合会）、公正取引協議会（公正取引委員会認定）、日本化粧品工業連合会の定める規約に基づいた表示を行っています。

3. 個人情報の管理について

当社グループは通信販売を主体としていることから、多数の個人情報を保有しています。また、今後もインターネット販売の増加が予想され、個人情報については、連結子会社を含め社内管理体制を整備し、情報管理への意識を高めるとともに、インターネット網と販売管理システムの遮断、不正アクセス監視システムの導入等、安易に個人情報が漏洩することのないようなセキュリティ対策をとっています。「個人情報保護法」の全面施行に対応し、諸規程の整備、社内教育の一層の充実を図っています。

しかしながら、不測の事態により、万が一、個人情報が外部に漏洩するような事態となった場合には当社グループの信用失墜による売上の減少、又は損害賠償による費用の発生等が起こることも考えられ、業績に影響を及ぼす可能性があります。

5【経営上の重要な契約等】

ＪＸトレーディング株式会社との高純度スクワランの独占供給契約について

相手先	契約期間	契約の内容
ＪＸトレーディング(株)	平成14年10月1日から平成15年9月30日までの1年間（以後1年ごとの自動更新）（原契約は昭和63年10月1日から平成2年9月30日までの2年間）	契約書記載の規格に基づく高純度スクワランの精製及び当社への独占供給

6【研究開発活動】

ハーバーの「無添加主義®」（登録商標）とは、安全をなによりも優先するということを意味しています。防腐剤パラベンなど、肌への刺激となるものは一切使わず、安全にこだわり、メイクの色素もミネラルカラー（無機顔料）のみを使用してきました。この創業以来の信念に基づき、高品質で安全性の高い製商品の研究開発に積極的に取り組んでいます。

当連結会計年度においては、ミネラルカラーメイク「スクワセラムルージュ」を9月に発売し、「グラデーショナルアイカラー」等のポイントメイクを10月に発売しました。また、健康食品及び食品分野では、「燃体源」「ハーバーファーム チーズ&チーズのクッキー」を発売しました。

連結子会社である株式会社HプラスBライフサイエンスからは、還元麦芽糖水あめを使用した砂糖不使用シリーズの「スウィートマービーキャンディ」のべっこう飴キャンディと抹茶キャンディを発売しました。

以上の結果、当連結会計年度に支出した研究開発費の総額は218,214千円（対売上比1.4%）でした。

7【財政状態、経営成績及びキャッシュ・フローの状況の分析】

文中の将来に関する事項は、当連結会計年度末現在において当社グループが判断したものです。

(1) 重要な会計方針及び見積り

当社グループの連結財務諸表は、わが国において一般に公正妥当と認められている会計基準に基づき作成されています。連結財務諸表の作成にあたっては、経営者による会計方針の選択・適用、資産・負債及び収益・費用の報告金額及び開示に影響を与える見積りが必要ですが、この判断及び見積りには過去の実績を勘案する等、可能な限り合理的な根拠を有した基準を設定した上で実施しています。しかしながら、事前に予測不能な事象の発生等により実際の結果が現時点の見積りと異なる場合も考えられます。

当社グループの連結財務諸表を作成するにあたり重要となる会計方針については、「第5 経理の状況 1 連結財務諸表等 (1) 連結財務諸表 注記事項(連結財務諸表作成のための基本となる重要な事項)」に記載のとおりです。

(2) 当連結会計年度の経営成績の分析

(売上高と営業利益)

当連結会計年度の売上高は16,135,567千円(前年同期比8.9%増)となりました。

売上原価は4,023,002千円(同10.9%増)、販売費及び一般管理費は、前年に比べ685,396千円増加しました。この結果、営業利益は1,769,642千円(同16.0%増)となりました。

(営業外損益と経常利益)

受取保険金等の営業外収益が13,949千円、支払利息等の営業外費用が35,443千円となり、経常利益は1,748,148千円と前年同期比13.7%の増加となりました。

売上高経常利益率も前期の10.4%から当連結会計年度は10.8%と0.4ポイント増加しました。

(特別損益と親会社株主に帰属する当期純利益)

特別損益は、固定資産売却益131千円と固定資産除却損3,330千円の計上などがあつたため、税金等調整前当期純利益は1,744,949千円、法人税等控除後の親会社株主に帰属する当期純利益は1,213,611千円となりました。

1株当たり当期純利益金額は308円51銭と前期比58円78銭増加しました。

(3) 経営成績に重要な影響を与える要因について

当社グループの売上高は化粧品等に関連する売上です。化粧品業界全体では、個人消費の伸び悩みなどからマーケットが拡大しない状況が続く中で、消費者ニーズの多様化、価格の二極化、新規参入企業の増加などにより、企業間の厳しい競争が続いています。

このような経営環境のもと、当社グループが安定的に成長するには、新規顧客を効率的に増やしていくこと及び研究開発に力を入れ多様化した消費者ニーズに対応し顧客満足度の高い、製品・サービスを提供していくことが、重要と考えています。

(4) 資本の財源及び資金の流動性についての分析

資金の状況

当連結会計年度末の現金及び現金同等物の残高は、3,724,627千円となり、前連結会計年度末に比べ、5,163千円減少しました。

当連結会計年度の各キャッシュ・フローの状況と要因につきましては、「第2 事業の状況 1 業績等の概要 (2) キャッシュ・フロー」に記載のとおりです。

財政状態の分析

(資産)

流動資産は、前連結会計年度末に比較して189,457千円増加し、8,132,611千円になりました。これは主として、商品及び製品と原材料及び貯蔵品が増加したことによるものです。

固定資産は、前連結会計年度末に比較して534,502千円増加し、5,379,841千円になりました。これは主として、有形固定資産とソフトウェアが増加したことによるものです。

(負債)

流動負債は、前連結会計年度末に比較して316,462千円減少し、3,577,909千円になりました。これは主として、短期借入金が増加したことによるものです。

固定負債は、前連結会計年度末に比較して94,711千円減少し、1,430,780千円になりました。これは主として、長期借入金の返済により減少したことによるものです。

(純資産)

純資産は、前連結会計年度末に比較して1,135,134千円増加し、8,503,763千円になりました。これは主として、利益剰余金が増加したことによるものです。

第3【設備の状況】

1【設備投資等の概要】

当連結会計年度においては、総額1,064,342千円の投資を行いました。主なものは、工場の設備等による有形固定資産の投資589,308千円と販売システムの開発等による無形固定資産の投資475,033千円です。

なお、当連結会計年度において重要な設備の除却、売却等はありません。

2【主要な設備の状況】

当社グループにおける主要な設備は、次のとおりです。

(1) 提出会社

平成29年3月31日現在

事業所名 (所在地)	設備の内容	帳簿価額(千円)						従業員数 (名)
		建物及び構築物	機械装置及び運搬具	土地 (面積㎡)	リース資産	その他	合計	
本社及び研究施設 (東京都千代田区)	本社及び研究施設	377,285	689	624,594 (273.92)	-	53,223	1,055,792	96 (1)
成田物流センター(注)4 (千葉県香取郡多古町)	物流施設及び生産施設	293,034	-	180,745 (23,177.00)	-	110,351	584,130	2 (-)

(2) 国内子会社

平成29年3月31日現在

会社名	事業所名 (所在地)	設備の内容	帳簿価額(千円)						従業員数 (名)
			建物及び構築物	機械装置及び運搬具	土地 (面積㎡)	リース資産	その他	合計	
ハーバー(株)	本社 (北海道苫小牧市)	生産設備及び統括業務施設	966,227	468,292	464,561 (27,862.59)	-	40,699	1,939,781	89 (33)

(注) 1. 帳簿価額のうち「その他」は、工具、器具及び備品であり、建設仮勘定を含んでいます。なお、金額には消費税等を含めていません。

2. 従業員の()は、臨時従業員数を外書しています。

3. 現在休止中の主要な設備はありません。

4. 成田物流センターの設備は、ハーバー(株)とハーバーコスメティクス(株)に賃貸しています。

3【設備の新設、除却等の計画】

(1) 重要な設備の新設等

重要な設備の新設の計画はありません。

(2) 重要な設備の除却等

経常的な設備の更新のための除売却を除き、重要な設備の除売却の計画はありません。

第4【提出会社の状況】

1【株式等の状況】

(1)【株式の総数等】

【株式の総数】

種類	発行可能株式総数(株)
普通株式	10,000,000
計	10,000,000

【発行済株式】

種類	事業年度末現在発行数(株) (平成29年3月31日)	提出日現在発行数(株) (平成29年6月19日)	上場金融商品取引所名 又は登録認可金融商品 取引業協会名	内容
普通株式	3,935,000	3,935,000	東京証券取引所 JASDAQ (スタンダード)	単元株式数100株
計	3,935,000	3,935,000	-	-

(2)【新株予約権等の状況】

該当事項はありません。

(3)【行使価額修正条項付新株予約権付社債券等の行使状況等】

該当事項はありません。

(4)【ライツプランの内容】

該当事項はありません。

(5)【発行済株式総数、資本金等の推移】

年月日	発行済株式総数 増減数(株)	発行済株式総 数残高(株)	資本金増減額 (千円)	資本金残高 (千円)	資本準備金増 減額(千円)	資本準備金残 高(千円)
平成19年11月30日 (注)	980,000	3,935,000	196,000	696,450	199,920	812,570

(注) 第2回無担保新株引受権付社債の新株引受権の権利行使

発行価格 400円

資本組入額 200円

当社役員 1名 他3名

(6)【所有者別状況】

平成29年3月31日現在

区分	株式の状況(1単元の株式数100株)								単元未満株 式の状況 (株)
	政府及び地 方公共団体	金融機関	金融商品取 引業者	その他の法 人	外国法人等		個人その他	計	
					個人以外	個人			
株主数(人)	-	3	8	41	42	10	14,803	14,907	-
所有株式数(単元)	-	1,859	137	15,054	2,629	12	19,652	39,343	700
所有株式数の割合(%)	-	4.73	0.35	38.26	6.68	0.03	49.95	100	-

(注) 自己株式1,351株は、「個人その他」に13単元及び「単元未満株式の状況」に51株を含めて記載しています。

(7)【大株主の状況】

平成29年3月31日現在

氏名又は名称	住所	所有株式数 (千株)	発行済株式総数に対する 所有株式数の割合(%)
公益財団法人小柳財団	東京都千代田区神田須田町1-24	1,334	33.90
小柳 東子	東京都渋谷区	160	4.07
BNP PARIBAS SECURITIES SERVICES LUXEMBOURG/JASDEC/FIM/LUXEMBO URG FUNDS/UCITS ASSETS (常任代理人 香港上海銀行東京支店)	33 RUE DE GASPERICH,L-5826 HOWALD-HESPERANGE,LUXEMBOURG (東京都中央区日本橋3-11-1)	154	3.91
有限会社ナチュラル	東京都中野区中野5-52-15	153	3.88
日本トラスティ・サービス信託 銀行株式会社	東京都中央区晴海1-8-11	110	2.81
株式会社三菱東京UFJ銀行	東京都千代田区丸の内2-7-1	60	1.52
小柳 かず江	東京都千代田区	35	0.88
MSIP CLIENT SECURITIES (常任代理人 モルガン・スタンレーMUFJ証券株式会社)	25 Cabot Square,Canary Wharf,London E14 4QA,U.K. (東京都千代田区大手町1-9-7)	22	0.57
小柳 典子	北海道苫小牧市	20	0.50
小柳 久美子	新潟県柏崎市	20	0.50
計	-	2,069	52.60

(注)上記日本トラスティ・サービス信託銀行株式会社の所有株式数のうち、信託業務に係る株式数は、110千株です。

(8) 【議決権の状況】
【発行済株式】

平成29年3月31日現在

区分	株式数(株)	議決権の数(個)	内容
無議決権株式	-	-	-
議決権制限株式(自己株式等)	-	-	-
議決権制限株式(その他)	-	-	-
完全議決権株式(自己株式等)	普通株式 1,300	-	-
完全議決権株式(その他)	普通株式 3,933,000	39,330	-
単元未満株式	普通株式 700	-	-
発行済株式総数	3,935,000	-	-
総株主の議決権	-	39,330	-

【自己株式等】

平成29年3月31日現在

所有者の氏名又は名称	所有者の住所	自己名義所有株式数(株)	他人名義所有株式数(株)	所有株式数の合計(株)	発行済株式総数に対する所有株式数の割合(%)
(株)ハーバー研究所	東京都千代田区神田 須田町1丁目24番地	1,300	-	1,300	0.03
計	-	1,300	-	1,300	0.03

(9) 【ストックオプション制度の内容】
該当事項はありません。

2【自己株式の取得等の状況】

【株式の種類等】 会社法第155条第7号に該当する普通株式の取得

(1)【株主総会決議による取得の状況】

該当事項はありません。

(2)【取締役会決議による取得の状況】

該当事項はありません。

(3)【株主総会決議又は取締役会決議に基づかないものの内容】

区分	株式数(株)	価額の総額(円)
当事業年度における取得自己株式	30	115,252
当期間における取得自己株式	-	-

(注) 当期間における取得自己株式には、平成29年6月1日からこの有価証券報告書提出日までの単元未満株式の買取りによる株式は含まれていません。

(4)【取得自己株式の処理状況及び保有状況】

区分	当事業年度		当期間	
	株式数(株)	処分価額の総額(円)	株式数(株)	処分価額の総額(円)
引き受ける者の募集を行った取得自己株式	-	-	-	-
消却の処分を行った取得自己株式	-	-	-	-
合併、株式交換、会社分割に係る移転を行った取得自己株式	-	-	-	-
その他 (-)	-	-	-	-
保有自己株式数	1,351	-	1,351	-

(注) 当期間における保有自己株式数には、平成29年6月1日からこの有価証券報告書提出日までの単元未満株式の買取り及び売渡による株式は含まれていません。

3【配当政策】

当社は、将来の積極的な事業展開とそれを支える経営体質の強化のために必要な内部留保を確保しつつ、株主の皆さまに安定的な配当を実施することを基本方針としています。

今後も、中長期的な視点に立って、業容の拡大に向けて積極的な投資を続けていくと共に研究開発や製造設備の増強等にも力をいれ、企業価値の向上に努めてまいります。

上記の方針に基づき、当事業年度の配当金につきましては、期末配当金として1株当たり30円としました。

また、次期の配当金につきましても、経営基盤の強化を図るため、内部留保とのバランスを考慮しつつ、株主の皆さまへ安定的な配当を実施できるよう努めてまいります。

当社は、期末に年1回の剰余金の配当を行うことを原則としており、これらの剰余金の配当の決定機関は、取締役会です。

当社は、「会社法第459条第1項各号に定める事項については、法令に別段の定めがある場合を除き、株主総会の決議によらず、取締役会の決議によって定める。」旨を定款に定めています。

決議年月日	配当金の総額(千円)	1株当たり配当額(円)
平成29年5月17日 取締役会決議	118,009	30

4【株価の推移】

(1)【最近5年間の事業年度別最高・最低株価】

回次	第30期	第31期	第32期	第33期	第34期
決算年月	平成25年3月	平成26年3月	平成27年3月	平成28年3月	平成29年3月
最高(円)	3,150	3,400	4,295	4,500	4,400
最低(円)	2,600	2,800	3,235	3,135	3,050

(注) 最高・最低株価は、平成25年7月16日より東京証券取引所JASDAQ(スタンダード)におけるものであり、それ以前は大阪証券取引所JASDAQ(スタンダード)におけるものです。

(2)【最近6月間の月別最高・最低株価】

月別	平成28年10月	11月	12月	平成29年1月	2月	3月
最高(円)	3,250	3,600	3,910	4,170	4,400	4,400
最低(円)	3,140	3,050	3,375	3,830	3,810	3,875

(注) 最高・最低株価は、東京証券取引所JASDAQ(スタンダード)におけるものです。

5【役員の状況】

男性6名 女性3名 (役員のうち女性の比率33.3%)

役名	職名	氏名	生年月日	略歴	任期	所有株式数 (千株)
取締役会長 (代表取締役)		小柳 昌之	昭和14年1月9日生	昭和39年4月 ㈱フタバ食品入社 昭和52年12月 小柳興産(株)設立 代表取締役社長就任 昭和58年5月 当社設立 代表取締役社長就任 平成2年12月 (有)ナチュラル設立 代表取締役就任 平成13年3月 ハーバー(株) 代表取締役会長就任 平成17年6月 ㈱フジタコーポレーション 監査役就任 平成22年7月 当社 代表取締役会長兼社長就任 平成23年6月 当社 代表取締役会長就任(現任) 平成27年3月 ハーバー(株) 代表取締役会長就任	(注)6	14
取締役社長 (代表取締役)		小柳 典子	昭和20年9月21日生	昭和62年6月 ハーバー(株)入社 平成11年9月 ハーバー(株) 取締役工場長就任 平成14年6月 ハーバー(株) 代表取締役社長就任 平成26年10月 ハーバー(株) 代表取締役会長就任 平成27年3月 ハーバー(株) 取締役相談役就任 平成27年6月 当社 取締役就任 平成29年4月 当社 代表取締役社長就任(現任) 平成29年6月 ハーバー(株) 代表取締役会長就任(現任)	(注)6	20
常務取締役		藤井 章夫	昭和40年6月25日生	平成10年7月 ㈱中国ハーバー(旧 ㈱ハーバー広島)入社 平成21年6月 ㈱中国ハーバー取締役営業部長就任 平成23年10月 当社店舗販売部ディレクター 平成26年6月 当社取締役就任 店舗販売部担当兼ディレクター 平成28年1月 当社 常務取締役就任(現任)	(注)6	-

役名	職名	氏名	生年月日	略歴	任期	所有株式数 (千株)
取締役	総務部、 財務・経 理部、業 務部、情 報開発部 担当兼 ディレク ター	宮崎 一成	昭和37年7月25日生	平成2年10月 新日本有限責任監査法人(旧 太田昭 和監査法人)入所 平成18年12月 ㈱ビジネスバンクパートナーズ 取締 役就任 平成20年6月 ㈱シーマ 専務取締役就任 平成25年10月 当社入社 社長室、総務部、財務・経 理部、業務部、情報開発部担当ディレ クター 平成26年6月 当社取締役就任 社長室、総務部、財 務・経理部、業務部、情報開発部担当 兼ディレクター 平成26年9月 当社取締役 総務部、財務・経理部、 業務部、情報開発部担当兼ディレク ター(現任) 平成26年9月 海白(上海)商貿有限公司 董事長 (現任) 平成27年1月 ハーバーコスメティクス㈱ 代表取締 役社長就任	(注)6	-
取締役	生命科学 研究所担 当兼ディ レクター	柴田 浩樹	昭和39年4月14日生	平成16年5月 当社入社 平成19年7月 当社食品開発部ディレクター 平成19年12月 信州製薬㈱(旧 ㈱信州薬品研究所)取 締役就任 平成23年4月 当社K&K生命科学研究所、食品開発 部ディレクター 平成23年6月 当社取締役就任 K&K生命科学研 究所(現 生命科学研究所)担当兼ディ レクター(現任) 平成26年10月 ㈱ノースジェニシス 代表取締役社長就 任	(注)6	1
取締役	美容部担 当兼ディ レクター	廣森 知恵子	昭和29年1月18日生	平成10年5月 ㈱銀座ハーバー入社 店舗販売事業部 マネージャー 平成15年2月 当社入社 美容部ディレクター 平成18年4月 ㈱銀座ハーバー 取締役就任 平成21年6月 当社取締役就任 美容部ディレクター 平成21年7月 当社取締役美相教育部担当ディレクター 平成22年7月 当社取締役 美容部担当兼ディレクター (現任)	(注)6	2
取締役 (監査等委員)		梅田 常和	昭和20年8月22日生	昭和45年4月 アーサーアンダーセンアンドカンパ ニー入社 昭和49年3月 公認会計士登録 平成7年4月 公認会計士梅田会計事務所開設 同事 務所長(現任) 平成7年6月 NKKスイッチズ㈱(旧 日本開閉器 工業㈱) 取締役副社長就任 平成11年1月 ㈱エイチ・アイ・エス 社外監査役就 任 平成12年6月 ㈱タカラトミー(旧 ㈱トミー) 社外 監査役就任(現任) 平成12年6月 当社社外監査役就任 平成19年6月 澤田ホールディングス㈱ 社外監査役 就任(現任) 平成22年6月 スズデン㈱ 社外取締役就任(現任) 平成27年6月 当社取締役(監査等委員)就任(現任) 平成28年1月 ㈱エイチ・アイ・エス 社外取締役監査 等委員就任(現任)	(注)7	19

役名	職名	氏名	生年月日	略歴	任期	所有株式数 (千株)
取締役 (監査等委員)		西口 徹	昭和15年8月7日生	昭和45年4月 弁護士登録(東京弁護士会) 昭和50年4月 新宿法律事務所入所(現任) 平成5年4月 東京弁護士会副会長、日本弁護士連合会常務理事 平成7年6月 当社顧問弁護士(現任) 平成12年4月 東京弁護士会常議員会議長 平成20年6月 当社社外監査役就任 平成27年6月 当社取締役(監査等委員)就任(現任)	(注)7	0
取締役 (監査等委員)		蟻川 芳子	昭和15年7月31日生	昭和62年4月 日本女子大学教授 平成14年7月 学校法人日本女子大学評議員 平成15年4月 日本分析化学会副会長・理事 平成17年4月 日本女子大学副学長 平成17年4月 学校法人日本女子大学理事 平成18年4月 日本女子大学附属中学校・高等学校校長 平成21年3月 日本化学会フェロー 平成21年4月 日本女子大学学長 平成21年4月 学校法人日本女子大学理事長 平成21年4月 財団法人大学基準協会理事 平成21年5月 日本女子大学名誉教授 平成21年6月 社団法人日本私立大学連盟理事・常務理事 平成21年10月 放送大学学園理事・評議員 平成21年10月 財団法人洪沢栄一記念財団評議員 平成26年6月 一般社団法人日本女子教育文化振興桜楓会理事長(現任) 平成27年1月 公益財団法人小柳財団理事 平成29年4月 学校法人日本女子大学理事長代行(現任) 平成29年6月 当社取締役(監査等委員)就任(現任)	(注)7	-
計						57

- (注) 1. 所有株式数の千株未満は切捨てています。
2. 梅田常和、西口徹及び蟻川芳子は、社外取締役です。
3. 取締役社長小柳典子は取締役会長小柳昌之の妹です。
4. 取締役廣森知恵子の平成10年5月の(株)銀座ハーバーは、平成16年10月に設立した(株)銀座ハーバーとは別法人で、平成11年4月に当社に営業譲渡した後に清算しました。
5. 監査等委員会の体制は、次のとおりです。
委員長 梅田常和、委員 西口徹、委員 蟻川芳子
6. 平成29年6月18日開催の定時株主総会の終結の時から1年間
7. 平成29年6月18日開催の定時株主総会の終結の時から2年間

6【コーポレート・ガバナンスの状況等】

(1)【コーポレート・ガバナンスの状況】

コーポレート・ガバナンスに関する基本的な考え方

当社グループは、従来より信条である「われらの誓い」を制定しており、これに基づき社会の構成員としての使命と責任の重さを十分認識し、高い論理観の下、国内外の法令を遵守することは勿論のこと、社会規範に則った健全かつ公正な事業運営を遂行していきます。

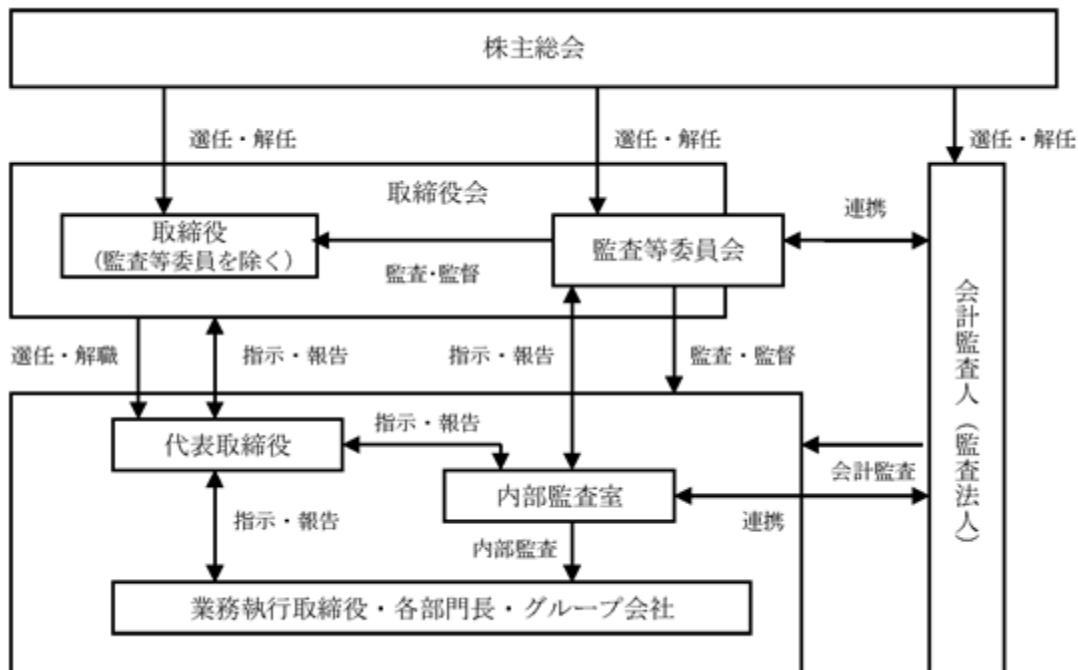
このため、当社グループ役員一人一人が、日常業務の中で高い使命感と責任を持って、コンプライアンスを重視した事業活動を実践し、社会及びお客様やお取引先などすべての社外ステークホルダーから信用と信頼を得られるよう努めています。

企業統治の体制

・企業統治の体制の概要

当社は監査等委員会設置会社制度を採用しています。取締役（監査等委員である取締役を除く。）6名、監査等委員である取締役3名（うち社外取締役3名）です。社外取締役監査等委員の3名は基本的にすべての取締役会に出席し、公正な意思決定のプロセスの確保に努めています。また、当社取締役会については、機動的な開催など意思決定の迅速化を図るとともに、取締役（監査等委員である取締役を除く。）の任期を1年、取締役監査等委員の任期を2年としています。

会社の機関・内部統制の関係を図表にすると下表のとおりです。



・企業統治の体制を採用する理由

当社は取締役会において議決権のある監査等委員である取締役を置くことにより、取締役会の監督機能を強化し、コーポレートガバナンスの一層の充実と経営のさらなる効率化を図っています。定款の定めにより、取締役会は、会社法第399条の13第6項の規定により、取締役の決議によって重要な業務執行（同条第5項各号に掲げる事項を除く。）の決定の全部または一部を取締役に委任することができるとしており、迅速・機動的な経営判断を行える体制にしています。

・内部統制システムの整備の状況

取締役会がすべての主要な事項の経営上の意思決定機関となっています。また取締役監査等委員による監査等委員会が定期的開催され協議しています。その他の業務執行については、各部門の長であるディレクターがその権限において決定しています。内部統制については、監査等委員会が業務執行取締役の業務執行をチェックする他、内部監査人による内部監査、監査法人による会計監査が実施されています。

・リスク管理体制の整備の状況

当社では、法令厳守を徹底するため、医薬品医療機器等法等に照らし疑問がある場合には、必要に応じ監督官庁へ照会・相談することとしています。社内各部門及び連結子会社はリスク情報を内部監査人に報告し、リーガルリスクについては内部監査人は必要に応じて顧問弁護士に相談しています。また、その他のリスク項目については定期的に取締役監査等委員と内部監査人との間で内部監査の結果に基づき業務体制の見直しを行っています。

・子会社の業務の適正を確保するための体制整備の状況

当社の子会社の業務の適正を確保するための体制整備としましては、「関係会社管理規程」に基づき管理しています。

取締役監査等委員監査及び内部監査の状況

内部監査人は内部監査の年間実施計画を期初に策定し、取締役監査等委員との間で、スケジュール・手法等につき打ち合わせを行い、それに従って社内各部門及び連結子会社の内部監査を実施しています。内部監査の結果は代表取締役、コンプライアンス担当役員及び監査等委員会に報告しています。

社外取締役

取締役監査等委員の3名のうち3名とも社外取締役です。

当社は、経営陣から独立した中立な立場から経営判断をしていただく社外取締役を選任しています。取締役会の意思決定の公正性・妥当性を確保するため社外取締役には豊富な専門性と高い見地からの助言が得られるよう、公認会計士・弁護士・会社役員経験者等から選任しています。

社外取締役の梅田常和は、公認会計士梅田会計事務所所長であり、㈱タカラトミー及び澤田ホールディングス㈱の社外監査役、㈱エイチ・アイ・エスの社外取締役監査等委員、スズデン㈱の社外取締役です。公認会計士梅田会計事務所、㈱タカラトミー、㈱エイチ・アイ・エス、澤田ホールディングス㈱及びスズデン㈱と当社との間には人的関係、資本的关系、その他の利害関係はありません。また、社外取締役の梅田常和と当社との間には、人的関係、資本的关系、その他の利害関係はありません。

社外取締役の西口徹は、当社の顧問弁護士です。当社との間には弁護士報酬の取引関係がありますが、当社の経営に影響を与えるような特記すべき取引関係はありません。

社外取締役の蟻川芳子は、一般社団法人日本女子教育文化振興桜楓会理事長であり、学校法人日本女子大学理事長代行です。一般社団法人日本女子教育文化桜楓会と学校法人日本女子大学と当社との間には人的関係、資本的关系、その他の利害関係はありません。また、社外取締役の蟻川芳子と当社との間には、人的関係、資本的关系、その他の利害関係はありません。

社外取締役の梅田常和は、主に公認会計士の見地から公正な意見を述べ、取締役会の意思決定の妥当性・適正性を確保するための助言・提言を行っており、社外取締役としての職務を適切に遂行できるものと判断しています。また、社外取締役の西口徹は、弁護士としての豊富な経験や実績、幅広い知識と見識を有し、その専門的見地から国内外他企業との提携等での経営判断における大所高所からの助言、また当社のコンプライアンス体制の構築、維持のための有効な助言が出来、社外取締役としての職務を適切に遂行できるものと判断しています。社外取締役の蟻川芳子は、理事長として学校及び組織の経営に関与され、大学の学長、外郭団体の理事や評議員として培ってきた豊富な経験と幅広い知識と見識により学識者としての多様な助言を行えると判断しています。

当社では、独立性に関して明確に定めた基準または方針はありませんが、選任にあたっては、株式会社東京証券取引所の独立役員に関する独立性に関する判断基準を参考にしています。社外取締役2名は、株式会社東京証券取引所の定めに基づく独立役員として届出されています。

役員の報酬等

a 提出会社の役員区分ごとの報酬等の総額、報酬等の種類別の総額及び対象となる役員の員数

役員区分	報酬等の総額 (千円)	報酬等の種類別の総額(千円)		対象となる 役員の員数 (名)
		基本報酬		
取締役(監査等委員を除く。) (社外取締役を除く。)	170,488	170,488		8
取締役(監査等委員) (社外取締役を除く。)	4,800	4,800		1
社外役員	9,600	9,600		2

b 提出会社の役員ごとの連結報酬等の総額等

連結報酬等の総額が1億円以上である者が存在しないため、記載していません。

c 使用人兼務役員の使用人分給与のうち、重要なもの

該当事項はありません。

d 役員の報酬等の額又はその算定方法の決定に関する方針

当社は役員の報酬等の額又はその算定方法の決定に関する方針は定めていません。

株式の保有状況

a 保有目的が純投資目的以外の目的である投資株式

銘柄数 3銘柄
貸借対照表計上額の合計額 6,668千円

- b 保有目的が純投資目的以外の目的である投資株式の保有区分、銘柄、株式数、貸借対照表計上額及び保有目的

前事業年度
特定投資株式

銘柄	株式数(株)	貸借対照表計上額(千円)	保有目的
(株)三菱UFJフィナンシャル・グループ	6,790	3,540	業務上の関連
(株)りそなホールディングス	1,050	421	同上

当事業年度
特定投資株式

銘柄	株式数(株)	貸借対照表計上額(千円)	保有目的
(株)三菱UFJフィナンシャル・グループ	6,790	4,750	業務上の関連
(株)りそなホールディングス	1,050	627	同上

会計監査の状況

当社の会計監査業務を執行した公認会計士は、坂本裕子公認会計士及び加賀美弘明公認会計士であり、監査法人A & Aパートナーズに所属しています。

当社の会計監査業務に係る補助者は、公認会計士6名、その他1名です。

(注) 継続監査年数は7年以内であるため、記載を省略しています。

責任限定契約の内容の概要

当社と会計監査人は、会社法第423条第1項の責任につき、善意でかつ重大な過失がないときは、法令が定める額を限度として責任を負担する契約を締結することができる旨を定款に定めています。

取締役の定数

当社の取締役(監査等委員である取締役を除く。)12名以内、監査等委員である取締役は4名以内とする旨を定款に定めています。

取締役の選任の決議要件

当社は、取締役の選任決議について、監査等委員である取締役とそれ以外の取締役とを区別して、議決権を行使することができる株主の議決権の3分の1以上を有する株主が出席し、その議決権の過半数をもって行う旨定款に定めています。

また、取締役の選任決議は、累積投票によらないものとする旨定款に定めています。

剰余金の配当等の決定機関

当社は、剰余金の配当等会社法第459条第1項各号に定める事項については、法令に別段の定めがある場合を除き、株主総会の決議によらず、取締役会の決議によって定める旨定款に定めています。これは、剰余金の配当等を取締役会の権限とすることにより、株主への機動的な利益還元を行うことを目的とするものです。

株主総会の特別決議事項

当社は、会社法第309条第2項に定める株主総会の特別決議要件について、議決権を行使することができる株主の議決権の3分の1以上を有する株主が出席し、その議決権の3分の2以上をもって行う旨定款に定めています。これは、株主総会における特別決議の定足数を緩和することにより、株主総会の円滑な運営を行うことを目的とするものです。

取締役の責任免除

当社は、取締役が職務を遂行するにあたり、その能力を十分に発揮して、期待される役割を果たしうる環境を整備することを目的とし、取締役と会社法第426条第1項の規定により、任務を怠ったことによる取締役(取締役であった者を含む。)の損害賠償責任を、法令の限度において、取締役会の決議によって免除することができる旨を定款に定めております。

また、会社法第427条第1項の規定により、取締役(業務執行取締役等であるものを除く。)との間に、任務を怠ったことによる損害賠償責任を限定する契約を締結することができるとしています。ただし、当該契約に基づく責任の限度額は法令が規定する額としています。

(2) 【監査報酬の内容等】

【監査公認会計士等に対する報酬の内容】

区分	前連結会計年度		当連結会計年度	
	監査証明業務に基づく報酬(千円)	非監査業務に基づく報酬(千円)	監査証明業務に基づく報酬(千円)	非監査業務に基づく報酬(千円)
提出会社	23,000	-	23,000	-
連結子会社	-	-	-	-
計	23,000	-	23,000	-

【その他重要な報酬の内容】

該当事項はありません。

【監査公認会計士等の提出会社に対する非監査業務の内容】

該当事項はありません。

【監査報酬の決定方針】

当社の監査公認会計士等に対する監査報酬の決定方針は、会計監査人が提出した監査計画の妥当性及び適切性等を確認し、監査時間及び報酬単価といった算出根拠や算定内容を精査した結果、当該報酬は相当、妥当であることを確認の上、監査等委員会の承認を得ることとしています。

第5【経理の状況】

1．連結財務諸表及び財務諸表の作成方法について

(1) 当社の連結財務諸表は、「連結財務諸表の用語、様式及び作成方法に関する規則」(昭和51年大蔵省令第28号)に基づいて作成しています。

(2) 当社の財務諸表は、「財務諸表等の用語、様式及び作成方法に関する規則」(昭和38年大蔵省令第59号。以下「財務諸表等規則」という。)に基づいて作成しています。

また、当社は、特例財務諸表提出会社に該当し、財務諸表等規則第127条の規定により財務諸表を作成していません。

2．監査証明について

当社は、金融商品取引法第193条の2第1項の規定に基づき、連結会計年度(平成28年4月1日から平成29年3月31日まで)の連結財務諸表及び事業年度(平成28年4月1日から平成29年3月31日まで)の財務諸表について、監査法人A & Aパートナーズにより監査を受けています。

3．連結財務諸表等の適正性を確保するための特段の取組みについて

当社は、連結財務諸表等の適正性を確保するため、公益財団法人財務会計基準機構へ加入し、各種セミナー等へ参加しています。また、会計監査人との連携や情報交換を密にし、正確かつ適正な財務諸表作成業務が遂行できる体制をとっています。

1【連結財務諸表等】

(1)【連結財務諸表】

【連結貸借対照表】

(単位：千円)

	前連結会計年度 (平成28年3月31日)	当連結会計年度 (平成29年3月31日)
資産の部		
流動資産		
現金及び預金	3,829,852	3,724,627
受取手形及び売掛金	1,967,582	1,631,827
商品及び製品	1,239,668	1,462,800
仕掛品	49,581	36,531
原材料及び貯蔵品	601,213	911,477
繰延税金資産	195,664	216,929
その他	74,880	162,078
貸倒引当金	15,289	13,661
流動資産合計	7,943,153	8,132,611
固定資産		
有形固定資産		
建物及び構築物	3,760,464	3,838,672
減価償却累計額	1,700,638	1,847,300
建物及び構築物(純額)	2,059,826	1,991,372
機械装置及び運搬具	1,439,440	1,635,393
減価償却累計額	933,223	1,055,630
機械装置及び運搬具(純額)	506,216	579,763
工具、器具及び備品	875,979	1,048,389
減価償却累計額	679,114	787,373
工具、器具及び備品(純額)	196,865	261,016
土地	1,492,100	1,492,100
建設仮勘定	16,659	115,301
有形固定資産合計	4,271,667	4,439,553
無形固定資産		
のれん	23,443	-
ソフトウェア	192,413	576,605
商標権	101,929	87,186
その他	14,499	14,394
無形固定資産合計	332,284	678,186
投資その他の資産		
投資有価証券	5,252	6,668
繰延税金資産	15,138	12,897
差入保証金	202,935	224,097
その他	18,060	18,437
投資その他の資産合計	241,387	262,101
固定資産合計	4,845,339	5,379,841
資産合計	12,788,493	13,512,452

(単位：千円)

	前連結会計年度 (平成28年3月31日)	当連結会計年度 (平成29年3月31日)
負債の部		
流動負債		
支払手形及び買掛金	401,001	347,680
短期借入金	1,050,000	700,000
1年内返済予定の長期借入金	798,565	797,505
未払金	697,832	976,578
未払法人税等	398,740	330,944
未払消費税等	129,762	16,810
ポイント引当金	321,642	306,801
その他	96,828	101,589
流動負債合計	3,894,372	3,577,909
固定負債		
長期借入金	1,450,840	1,342,569
繰延税金負債	40,822	56,468
その他	33,829	31,742
固定負債合計	1,525,492	1,430,780
負債合計	5,419,864	5,008,689
純資産の部		
株主資本		
資本金	696,450	696,450
資本剰余金	812,570	812,570
利益剰余金	5,856,101	6,991,039
自己株式	1,302	1,417
株主資本合計	7,363,819	8,498,641
その他の包括利益累計額		
その他有価証券評価差額金	382	1,359
為替換算調整勘定	4,427	3,762
その他の包括利益累計額合計	4,809	5,121
純資産合計	7,368,628	8,503,763
負債純資産合計	12,788,493	13,512,452

【連結損益計算書及び連結包括利益計算書】

【連結損益計算書】

(単位：千円)

	前連結会計年度 (自 平成27年4月1日 至 平成28年3月31日)	当連結会計年度 (自 平成28年4月1日 至 平成29年3月31日)
売上高	14,811,078	16,135,567
売上原価	3,628,234	4,023,002
売上総利益	11,182,843	12,112,564
販売費及び一般管理費	1, 2 9,657,526	1, 2 10,342,922
営業利益	1,525,317	1,769,642
営業外収益		
受取利息	241	27
受取配当金	160	141
受取賃貸料	2,316	2,316
助成金収入	51,119	1,470
受取保険金	-	2,507
その他	8,368	7,487
営業外収益合計	62,206	13,949
営業外費用		
支払利息	39,731	26,379
その他	10,560	9,064
営業外費用合計	50,292	35,443
経常利益	1,537,231	1,748,148
特別利益		
固定資産売却益	3 170,729	3 131
特別利益合計	170,729	131
特別損失		
固定資産除却損	4 17,211	4 3,330
投資有価証券売却損	1,293	-
投資有価証券評価損	1,660	-
解約違約金	21,000	-
特別損失合計	41,164	3,330
税金等調整前当期純利益	1,666,796	1,744,949
法人税、住民税及び事業税	449,851	535,155
法人税等調整額	234,541	3,817
法人税等合計	684,393	531,338
当期純利益	982,403	1,213,611
親会社株主に帰属する当期純利益	982,403	1,213,611

【連結包括利益計算書】

(単位：千円)

	前連結会計年度 (自 平成27年4月1日 至 平成28年3月31日)	当連結会計年度 (自 平成28年4月1日 至 平成29年3月31日)
当期純利益	982,403	1,213,611
その他の包括利益		
その他有価証券評価差額金	1,150	976
為替換算調整勘定	690	664
その他の包括利益合計	1,840	312
包括利益	980,562	1,213,923
(内訳)		
親会社株主に係る包括利益	980,562	1,213,923
非支配株主に係る包括利益	-	-

【連結株主資本等変動計算書】

前連結会計年度（自 平成27年4月1日 至 平成28年3月31日）

(単位：千円)

	株主資本				
	資本金	資本剰余金	利益剰余金	自己株式	株主資本合計
当期首残高	696,450	812,570	4,952,372	1,134	6,460,257
当期変動額					
剰余金の配当			78,674		78,674
親会社株主に帰属する 当期純利益			982,403		982,403
自己株式の取得				167	167
株主資本以外の項目の 当期変動額（純額）					
当期変動額合計	-	-	903,729	167	903,561
当期末残高	696,450	812,570	5,856,101	1,302	7,363,819

	その他の包括利益累計額			純資産合計
	その他有価証券評価 差額金	為替換算調整勘定	その他の包括利益累 計額合計	
当期首残高	1,533	5,117	6,650	6,466,908
当期変動額				
剰余金の配当				78,674
親会社株主に帰属する 当期純利益				982,403
自己株式の取得				167
株主資本以外の項目の 当期変動額（純額）	1,150	690	1,840	1,840
当期変動額合計	1,150	690	1,840	901,720
当期末残高	382	4,427	4,809	7,368,628

当連結会計年度（自 平成28年4月1日 至 平成29年3月31日）

(単位：千円)

	株主資本				
	資本金	資本剰余金	利益剰余金	自己株式	株主資本合計
当期首残高	696,450	812,570	5,856,101	1,302	7,363,819
当期変動額					
剰余金の配当			78,673		78,673
親会社株主に帰属する 当期純利益			1,213,611		1,213,611
自己株式の取得				115	115
株主資本以外の項目の 当期変動額（純額）					
当期変動額合計	-	-	1,134,937	115	1,134,822
当期末残高	696,450	812,570	6,991,039	1,417	8,498,641

	その他の包括利益累計額			純資産合計
	その他有価証券評価 差額金	為替換算調整勘定	その他の包括利益累 計額合計	
当期首残高	382	4,427	4,809	7,368,628
当期変動額				
剰余金の配当				78,673
親会社株主に帰属する 当期純利益				1,213,611
自己株式の取得				115
株主資本以外の項目の 当期変動額（純額）	976	664	312	312
当期変動額合計	976	664	312	1,135,134
当期末残高	1,359	3,762	5,121	8,503,763

【連結キャッシュ・フロー計算書】

(単位：千円)

	前連結会計年度 (自 平成27年4月1日 至 平成28年3月31日)	当連結会計年度 (自 平成28年4月1日 至 平成29年3月31日)
営業活動によるキャッシュ・フロー		
税金等調整前当期純利益	1,666,796	1,744,949
減価償却費	616,404	537,900
引当金の増減額（は減少）	55,974	16,469
受取利息及び受取配当金	402	168
支払利息	39,731	26,379
固定資産売却損益（は益）	170,729	131
固定資産除却損	17,211	3,330
投資有価証券売却損益（は益）	1,293	-
投資有価証券評価損益（は益）	1,660	-
解約違約金	21,000	-
助成金収入	51,119	1,470
受取保険金	-	2,507
売上債権の増減額（は増加）	229,649	335,346
たな卸資産の増減額（は増加）	21,396	520,346
仕入債務の増減額（は減少）	222,707	53,320
未払債務の増減額（は減少）	110,775	244,935
未払又は未収消費税等の増減額	63,383	135,988
その他	80,950	37,592
小計	1,757,625	2,124,847
利息及び配当金の受取額	381	168
利息の支払額	38,470	26,185
解約違約金の支払額	21,000	-
法人税等の支払額	108,018	608,241
法人税等の還付額	265,434	749
助成金の受取額	51,119	1,470
保険金の受取額	-	2,507
営業活動によるキャッシュ・フロー	1,907,071	1,495,317
投資活動によるキャッシュ・フロー		
投資有価証券の売却による収入	1,700	-
有形固定資産の取得による支出	667,282	518,530
無形固定資産の取得による支出	100,751	512,162
固定資産の売却による収入	408,046	131
長期前払費用の取得による支出	1,178	6,177
差入保証金の差入による支出	16,857	25,319
差入保証金の回収による収入	12,900	1,889
定期預金の払戻による収入	-	100,061
その他	-	1,620
投資活動によるキャッシュ・フロー	363,422	961,729
財務活動によるキャッシュ・フロー		
短期借入金の純増減額（は減少）	800,000	350,000
長期借入れによる収入	450,000	800,000
長期借入金の返済による支出	1,040,006	909,331
配当金の支払額	78,619	78,661
自己株式の取得による支出	167	115
その他	1,002	-
財務活動によるキャッシュ・フロー	1,469,795	538,107
現金及び現金同等物に係る換算差額	687	643
現金及び現金同等物の増減額（は減少）	73,166	5,163
現金及び現金同等物の期首残高	3,656,624	3,729,791
現金及び現金同等物の期末残高	3,729,791	3,724,627

【注記事項】

(連結財務諸表作成のための基本となる重要な事項)

1. 連結の範囲に関する事項

(1) 連結子会社の数

前期5社、当期4社

主要な連結子会社の名称

ハーバー株式会社

ハーバーコスメティクス株式会社

株式会社HプラスBライフサイエンス

海白(上海)商貿有限公司

前連結会計年度において連結子会社でありました男の美学(株)は、平成29年3月30日に提出会社が吸収合併したため、連結の範囲から除いています。

2. 持分法の適用に関する事項

(1) 持分法適用の関連会社数

該当はありません。

3. 連結子会社の事業年度等に関する事項

連結子会社のうち海白(上海)商貿有限公司の決算日は、12月31日です。

連結財務諸表の作成に当たっては、同決算日現在の財務諸表を使用しています。ただし、1月1日から連結決算日3月31日までの期間に発生した重要な取引については、連結上必要な調整を行っています。

4. 会計方針に関する事項

(1) 重要な資産の評価基準及び評価方法

有価証券

その他有価証券

時価のあるもの

決算日の市場価格等に基づく時価法(評価差額は全部純資産直入法により処理し、売却原価は移動平均法により算定)を採用しています。

時価のないもの

移動平均法による原価法を採用しています。

デリバティブ

原則として時価法

たな卸資産

製品・商品・仕掛品・原材料

総平均法による原価法(貸借対照表価額は収益性の低下に基づく簿価切下げの方法により算定)

貯蔵品

最終仕入原価法(貸借対照表価額は収益性の低下に基づく簿価切下げの方法により算定)

(2) 重要な減価償却資産の減価償却の方法

有形固定資産(リース資産を除く)

定率法を採用しています。

(ただし、平成10年4月1日以降に取得した建物(建物附属設備を除く)並びに平成28年4月1日以降に取得した建物附属設備及び構築物については定額法によっております。)

なお、主な耐用年数は次のとおりであります。

建物及び構築物 2~50年

機械装置及び運搬具 2~10年

無形固定資産(リース資産を除く)

定額法を採用しています。

なお、主な耐用年数は次のとおりであります。

自社利用のソフトウェア 社内における利用可能期間として5年

商標権 10年

(3) 重要な引当金の計上基準

貸倒引当金

売上債権、貸付金等の貸倒に備えるため、一般債権については貸倒実績率により、貸倒懸念債権等特定の債権については個別に回収可能性を勘案し、回収不能見込額を計上しています。

ポイント引当金

購入顧客に付与したポイントの使用に備えるため、過去の使用実績率に基づき将来使用されると見込まれる金額を計上しています。

(4) 重要な外貨建の資産又は負債の本邦通貨への換算の基準

外貨建金銭債権債務は、決算日の直物為替相場により円貨に換算し、換算差額は損益として処理しています。

(5) 重要なヘッジ会計の方法

ヘッジ会計の方法

繰延ヘッジ処理を採用しています。また、金利スワップについて特例処理の条件を充たしている場合には特例処理を採用しています。

ヘッジ手段とヘッジ対象

ヘッジ会計を適用したヘッジ対象とヘッジ手段は以下のとおりです。

ヘッジ手段...金利スワップ

ヘッジ対象...借入金

ヘッジ方針

借入金の金利変動リスクを回避する目的で金利スワップ取引を行っており、ヘッジ対象の識別は個別契約ごとに行っています。

ヘッジ有効性評価の方法

特例処理によっている金利スワップについては、有効性の評価を省略しています。

(6) のれんの償却方法及び償却期間

のれんの償却については、5年間の定額法により償却を行っています。

(7) 連結キャッシュ・フロー計算書における資金の範囲

手許現金、随時引き出し可能な預金及び容易に換金可能であり、かつ、価値の変動について僅少なりリスクしか負わない取得日から3ヶ月以内に償還期限の到来する短期投資からなっています。

(8) その他連結財務諸表作成のための重要な事項

消費税等の会計処理

消費税及び地方消費税の会計処理は、税抜方式によっています。

(会計方針の変更)

(平成28年度税制改正に係る減価償却方法の変更に関する実務上の取扱いの適用)

法人税法の改正に伴い、「平成28年度税制改正に係る減価償却方法の変更に関する実務上の取扱い」(実務対応報告第32号 平成28年6月17日)を当連結会計年度に適用し、平成28年4月1日以後に取得した建物附属設備及び構築物に係る減価償却方法を定率法から定額法に変更しています。

なお、当該会計方針の変更による当連結会計年度の連結財務諸表に与える影響額は軽微であります。

(追加情報)

(繰延税金資産の回収可能性に関する適用指針の適用)

「繰延税金資産の回収可能性に関する適用指針」(企業会計基準適用指針第26号 平成28年3月28日)を当連結会計年度から適用しています。

(連結貸借対照表関係)
担保資産及び担保付債務
担保に供している資産は、次のとおりです。

	前連結会計年度 (平成28年3月31日)	当連結会計年度 (平成29年3月31日)
建物及び構築物	618,457千円	587,254千円
土地	464,561	464,561
計	1,083,019	1,051,815

担保付債務は、次のとおりです。

	前連結会計年度 (平成28年3月31日)	当連結会計年度 (平成29年3月31日)
短期借入金	150,000千円	100,000千円
1年内返済予定の長期借入金	167,989	142,234
長期借入金	566,036	455,602
計	884,025	697,836

(連結損益計算書関係)

1 販売費及び一般管理費のうち主要な費目及び金額は次のとおりです。

	前連結会計年度 (自平成27年4月1日 至平成28年3月31日)	当連結会計年度 (自平成28年4月1日 至平成29年3月31日)
給与手当	2,068,577千円	2,214,252千円
販売促進費	2,396,482	2,734,224
荷造運送費	793,002	838,226
広告宣伝費	1,408,109	1,644,608
減価償却費	419,793	308,359

2 一般管理費及び当期製造費用に含まれる研究開発費の総額

	前連結会計年度 (自平成27年4月1日 至平成28年3月31日)	当連結会計年度 (自平成28年4月1日 至平成29年3月31日)
	224,686千円	218,214千円

3 固定資産売却益の内容は次のとおりです。

	前連結会計年度 (自平成27年4月1日 至平成28年3月31日)	当連結会計年度 (自平成28年4月1日 至平成29年3月31日)
機械及び運搬具	- 千円	131千円
土地	170,729	-
計	170,729	131

4 固定資産除却損の内容は次のとおりです。

	前連結会計年度 (自 平成27年 4月 1日 至 平成28年 3月31日)	当連結会計年度 (自 平成28年 4月 1日 至 平成29年 3月31日)
建物及び構築物	12,521千円	2,449千円
機械装置及び運搬具	1,755	60
工具、器具及び備品	2,934	821
計	17,211	3,330

(連結包括利益計算書関係)

その他の包括利益に係る組替調整額及び税効果額

	前連結会計年度 (自 平成27年 4月 1日 至 平成28年 3月31日)	当連結会計年度 (自 平成28年 4月 1日 至 平成29年 3月31日)
その他有価証券評価差額金：		
税効果調整前	1,713千円	1,416千円
税効果額	562	439
その他有価証券評価差額金	1,150	976
為替換算調整勘定		
当期発生額	690	664
その他の包括利益合計	1,840	312

(連結株主資本等変動計算書関係)

前連結会計年度(自平成27年4月1日至平成28年3月31日)

1. 発行済株式の種類及び総数並びに自己株式の種類及び株式数に関する事項

	当連結会計年度期 首株式数(株)	当連結会計年度増 加株式数(株)	当連結会計年度減 少株式数(株)	当連結会計年度末 株式数(株)
発行済株式				
普通株式	3,935,000	-	-	3,935,000
合計	3,935,000	-	-	3,935,000
自己株式				
普通株式(注)	1,281	40	-	1,321
合計	1,281	40	-	1,321

(注) 普通株式の自己株式の株式数の増加40株は、単元未満株式の買取による増加です。

2. 配当に関する事項

(1) 配当金支払額

(決議)	株式の種類	配当金の総額 (千円)	1株当たり配当 額(円)	基準日	効力発生日
平成27年5月18日 取締役会	普通株式	78,674	20	平成27年3月31日	平成27年6月8日

(2) 基準日が当連結会計年度に属する配当のうち、配当の効力発生日が翌連結会計年度となるもの

(決議)	株式の種類	配当金の総額 (千円)	配当の原資	1株当たり配 当額(円)	基準日	効力発生日
平成28年5月17日 取締役会	普通株式	78,673	利益剰余金	20	平成28年3月31日	平成28年6月6日

当連結会計年度(自平成28年4月1日至平成29年3月31日)

1. 発行済株式の種類及び総数並びに自己株式の種類及び株式数に関する事項

	当連結会計年度期 首株式数(株)	当連結会計年度増 加株式数(株)	当連結会計年度減 少株式数(株)	当連結会計年度末 株式数(株)
発行済株式				
普通株式	3,935,000	-	-	3,935,000
合計	3,935,000	-	-	3,935,000
自己株式				
普通株式(注)	1,321	30	-	1,351
合計	1,321	30	-	1,351

(注) 普通株式の自己株式の株式数の増加30株は、単元未満株式の買取による増加です。

2. 配当に関する事項

(1) 配当金支払額

(決議)	株式の種類	配当金の総額 (千円)	1株当たり配当 額(円)	基準日	効力発生日
平成28年5月17日 取締役会	普通株式	78,673	20	平成28年3月31日	平成28年6月6日

(2) 基準日が当連結会計年度に属する配当のうち、配当の効力発生日が翌連結会計年度となるもの

(決議)	株式の種類	配当金の総額 (千円)	配当の原資	1株当たり配 当額(円)	基準日	効力発生日
平成29年5月17日 取締役会	普通株式	118,009	利益剰余金	30	平成29年3月31日	平成29年6月5日

(連結キャッシュ・フロー計算書関係)

現金及び現金同等物の期末残高と連結貸借対照表に掲記されている科目の金額との関係

	前連結会計年度 (自 平成27年4月1日 至 平成28年3月31日)	当連結会計年度 (自 平成28年4月1日 至 平成29年3月31日)
現金及び預金勘定	3,829,852千円	3,724,627千円
預入期間が3か月を超える定期預金	100,061	-
現金及び現金同等物	3,729,791	3,724,627

(金融商品関係)

1. 金融商品の状況に関する事項

(1) 金融商品に対する取組方針

当社グループは、主に化粧品の製造販売事業を行うために必要な資金(主に銀行借入)を調達しています。一時的な余資は安全性の高い金融資産で運用し、また、短期的な運転資金を銀行借入により調達しています。

(2) 金融商品の内容及び当該金融商品に係るリスク

営業債権である受取手形及び売掛金は、顧客の信用リスクに晒されています。

投資有価証券は、主に取引先企業との業務等に関連する株式であり、市場価格リスクに晒されています。

営業債務である支払手形及び買掛金は、1年以内の支払期日です。

借入金は、主に設備投資に必要な資金の調達を目的としたものであり、その大半は変動金利であるため、変動リスクに晒されていますが、金利スワップを利用して金利変動リスクを回避しているものもあります。

(3) 金融商品に係るリスク管理体制

信用リスク(取引先の契約不履行等に係るリスク)の管理

当社は、債権管理規程に従い、営業債権について、財務・経理部が主要な取引先の状況を定期的にモニタリングし、取引相手ごとに期日及び残高を管理するとともに、財務状況等の悪化等による回収懸念の早期把握や軽減を図っています。

市場リスク(為替や金利等の変動リスク)の管理

長期借入金に係る支払金利の変動リスクを抑制するために、金利スワップ取引を利用しています。投資有価証券については、定期的に時価や発行体の財務状況等を把握しています。

資金調達に係る流動性リスク(支払期日に支払いを実行できなくなるリスク)の管理

当社は、財務・経理部が適時に資金繰計画を作成・更新し、流動性リスクを管理しています。

2. 金融商品の時価等に関する事項

連結貸借対照表計上額、時価及びこれらの差額については、次のとおりです。なお、時価を把握することが極めて困難と認められるものは含めていません。(注)2参照)

前連結会計年度(平成28年3月31日)

	連結貸借対照表計上額	時 価	差 額
	千円	千円	千円
(1)現金及び預金	3,829,852	3,829,852	-
(2)受取手形及び売掛金	1,967,582	1,967,582	-
(3)投資有価証券	3,962	3,962	-
資 産 計	5,801,397	5,801,397	-
(1)支払手形及び買掛金	401,001	401,001	-
(2)短期借入金	1,050,000	1,050,000	-
(3)未払金	697,832	697,832	-
(4)未払法人税等	398,740	398,740	-
(5)長期借入金	2,249,405	2,307,555	58,150
負 債 計	4,796,979	4,855,130	58,150

()長期借入金の連結貸借対照表計上額には、1年内返済予定の長期借入金が含まれています。なお、金利スワップの特例処理によるものは、ヘッジ対象とされている長期借入金と一体として処理されているため、その時価は当該長期借入金の時価に含めて記載しています。

当連結会計年度(平成29年3月31日)

	連結貸借対照表計上額	時 価	差 額
	千円	千円	千円
(1)現金及び預金	3,724,627	3,724,627	-
(2)受取手形及び売掛金	1,631,827	1,631,827	-
(3)投資有価証券	5,378	5,378	-
資 産 計	5,361,833	5,361,833	-
(1)支払手形及び買掛金	347,680	347,680	-
(2)短期借入金	700,000	700,000	-
(3)未払金	976,578	976,578	-
(4)未払法人税等	330,944	330,944	-
(5)長期借入金	2,140,074	2,176,796	36,722
負 債 計	4,495,276	4,531,999	36,722

()長期借入金の連結貸借対照表計上額には、1年内返済予定の長期借入金が含まれています。なお、金利スワップの特例処理によるものは、ヘッジ対象とされている長期借入金と一体として処理されているため、その時価は当該長期借入金の時価に含めて記載しています。

(注) 1. 金融商品の時価の算定方法並びに有価証券及びデリバティブ取引に関する事項

資産

(1)現金及び預金、(2)受取手形及び売掛金

これらは短期間で決済されるものであるため、時価は帳簿価額と近似していることから、当該帳簿価額によっています。

(3)投資有価証券

これらの時価について、株式等は取引所の価格によっています。

負債

(1)支払手形及び買掛金、(2)短期借入金、(3)未払金、(4)未払法人税等

これらは短期間で決済されるものであるため、時価は帳簿価額と近似していることから、当該帳簿価額によっています。

(5)長期借入金

これらの時価は、元利金の合計額を新規に同様の借入を行った場合に想定される利率で割り引いた現在価値により算定しています。

2. 時価を把握することが極めて困難と認められる金融商品

(単位：千円)

区分	前連結会計年度 (平成28年3月31日)	当連結会計年度 (平成29年3月31日)
非上場株式	1,290	1,290

これらについては、市場価格がなく、時価を把握することが極めて困難であることから(3)投資有価証券には含めていません。

3. 金銭債権の連結決算日以後の償還予定額

前連結会計年度(平成28年3月31日)

	1年以内 (千円)	1年超 5年以内 (千円)	5年超 10年以内 (千円)	10年超 (千円)
現金及び預金	3,829,852	-	-	-
受取手形及び売掛金	1,967,582	-	-	-
合計	5,797,434	-	-	-

当連結会計年度(平成29年3月31日)

	1年以内 (千円)	1年超 5年以内 (千円)	5年超 10年以内 (千円)	10年超 (千円)
現金及び預金	3,724,627	-	-	-
受取手形及び売掛金	1,631,827	-	-	-
合計	5,356,455	-	-	-

4. 長期借入金の連結決算日後の返済予定額
前連結会計年度（平成28年3月31日）

	1年以内 (千円)	1年超 2年以内 (千円)	2年超 3年以内 (千円)	3年超 4年以内 (千円)	4年超 5年以内 (千円)	5年超 (千円)
短期借入金	1,050,000	-	-	-	-	-
長期借入金	798,565	600,973	416,133	280,542	104,566	48,626
合計	1,848,565	600,973	416,133	280,542	104,566	48,626

当連結会計年度（平成29年3月31日）

	1年以内 (千円)	1年超 2年以内 (千円)	2年超 3年以内 (千円)	3年超 4年以内 (千円)	4年超 5年以内 (千円)	5年超 (千円)
短期借入金	700,000	-	-	-	-	-
長期借入金	797,505	612,665	444,212	197,066	88,626	-
合計	1,497,505	612,665	444,212	197,066	88,626	-

（有価証券関係）

有価証券

1. その他有価証券

前連結会計年度（平成28年3月31日）

	種類	連結貸借対照表計上 額（千円）	取得原価（千円）	差額（千円）
連結貸借対照表計上額が 取得原価を超えるもの	株式	3,962	3,411	551
合計		3,962	3,411	551

（注）非上場株式（連結貸借対照表計上額 1,290千円）については、市場価格がなく、時価を把握することが極めて困難と認められることから、上表の「その他有価証券」には含めていません。

当連結会計年度（平成29年3月31日）

	種類	連結貸借対照表計上 額（千円）	取得原価（千円）	差額（千円）
連結貸借対照表計上額が 取得原価を超えるもの	株式	5,378	3,411	1,967
合計		5,378	3,411	1,967

（注）非上場株式（連結貸借対照表計上額 1,290千円）については、市場価格がなく、時価を把握することが極めて困難と認められることから、上表の「その他有価証券」には含めていません。

2. 売却したその他有価証券

前連結会計年度（自 平成27年4月1日 至 平成28年3月31日）

種類	売却額（千円）	売却益の合計額（千円）	売却損の合計額（千円）
株式	1,528	-	1,293
合計	1,528	-	1,293

当連結会計年度（自 平成28年4月1日 至 平成29年3月31日）

該当事項はありません。

3. 減損処理を行った有価証券

前連結会計年度において、有価証券について1,660千円（非上場株式）減損処理を行っています。

なお、減損処理にあたっては、期末における時価が取得原価に比べ50%以上下落した場合には全て減損処理を行い、30～50%程度下落した場合には、回復可能性を考慮して必要と認められた額について減損処理を行っています。

当連結会計年度において、該当事項はありません。

（デリバティブ取引関係）

1. ヘッジ会計が適用されているデリバティブ取引

金利関連

前連結会計年度（平成28年3月31日）

ヘッジ会計の方法	取引の種類	主なヘッジ対象	契約額等 （千円）	契約額等の うち1年超 （千円）	時 価 （千円）
金利スワップの特例 処理	金利スワップ取引 変動受取・固定支払	長期借入金	218,743	195,743	（注）

（注）金利スワップの特例処理によるものは、ヘッジ対象とされている長期借入金と一体として処理されているため、その時価は、当該長期借入金の時価に含めて記載しています。

当連結会計年度（平成29年3月31日）

ヘッジ会計の方法	取引の種類	主なヘッジ対象	契約額等 （千円）	契約額等の うち1年超 （千円）	時 価 （千円）
金利スワップの特例 処理	金利スワップ取引 変動受取・固定支払	長期借入金	111,651	82,761	（注）

（注）金利スワップの特例処理によるものは、ヘッジ対象とされている長期借入金と一体として処理されているため、その時価は、当該長期借入金の時価に含めて記載しています。

（退職給付関係）

該当事項はありません。

（ストック・オプション等関係）

該当事項はありません。

(税効果会計関係)

1. 繰延税金資産及び繰延税金負債の発生の主な原因別の内訳

	前連結会計年度 (平成28年3月31日)	当連結会計年度 (平成29年3月31日)
繰延税金資産(流動)		
たな卸資産に係る未実現利益	52,152千円	76,244千円
未払事業税	30,937	24,314
ポイント引当金	99,387	94,801
繰越欠損金	2,218	13,086
その他	14,589	8,483
計	199,284	216,929
繰延税金資産(固定)		
繰越欠損金	213,522	196,741
減価償却費	16,117	15,271
減損損失	41,723	41,723
その他	17,508	9,831
計	288,872	263,568
評価性引当額	247,480	237,062
繰延税金資産合計	240,676	243,435
繰延税金負債(固定)		
その他有価証券評価差額金	168	607
資産除去費用	4,991	4,329
固定資産圧縮積立金	48,618	48,618
土地評価差額	16,917	16,520
計	70,695	70,076
繰延税金負債合計	70,695	70,076
繰延税金資産の純額	169,980	173,358

2. 法定実効税率と税効果会計適用後の法人税等の負担率との間に重要な差異があるときの、当該差異の原因となった主要な項目別の内訳

	前連結会計年度 (平成28年3月31日)	当連結会計年度 (平成29年3月31日)
法定実効税率 (調整)	33.1%	法定実効税率と税効果 会計適用後の法人税等の 負担率との間の差異が法 定実効税率の100分の5 以下であるため注記を省 略しています。
交際費等永久に損金に算入されない項目	0.4	
住民税の均等割の金額	1.7	
評価性引当額	3.7	
試験研究費等の法人税額特別控除	0.8	
雇用者給与等支給額増加の法人税額特別控除	1.3	
のれん償却額	2.6	
税率変更による期末繰延税金資産の減額修正	1.4	
その他	0.3	
税効果会計適用後の法人税等の負担率	41.1	

(企業結合等関係)

共通支配下の取引等

当社は、平成29年3月30日付で、当社の完全子会社である男の美学株式会社を吸収合併いたしました。当該合併の概要は次のとおりです。

1. 取引の概要

(1) 結合当事企業の名称及びその事業の内容

男の美学株式会社 化粧品の製造及び販売

(2) 企業結合日 平成29年3月30日

(3) 企業結合の法的形式及び結合後企業の名称

当社を存続会社とする吸収合併方式で、男の美学株式会社は解散いたしました。

(4) その他取引の概要に関する事項

本合併は、当社グループの経営と組織運営の効率化を目的としています。

2. 実施した会計処理の概要

「企業結合に関する会計基準」(企業会計基準第21号 平成25年9月13日)及び「企業結合会計基準及び事業分離等会計基準に関する適用指針」(企業会計基準適用指針第10号 平成25年9月13日)に基づき、共通支配下の取引等として処理しています。

(資産除去債務関係)

資産除去債務のうち連結貸借対照表に計上しているもの

イ 当該資産除去債務の概要

店舗等の不動産賃貸借契約に伴う原状回復義務等であります。

ロ 当該資産除去債務の金額の算定方法

使用見込期間を建物の耐用年数に応じて8年～18年と見積り、割引率は0.7%～1.71%を使用して資産除去債務の金額を計算しています。

ハ 当該資産除去債務の総額の増減

	前連結会計年度 (自 平成27年4月1日 至 平成28年3月31日)	当連結会計年度 (自 平成28年4月1日 至 平成29年3月31日)
期首残高	28,404千円	27,834千円
有形固定資産の取得に伴う増加額	1,429	-
時の経過による調整額	270	260
資産除去債務の履行による減少額	1,600	590
その他増減額(は減少)	669	756
期末残高	27,834	26,747

(セグメント情報等)

【セグメント情報】

前連結会計年度(自 平成27年4月1日 至 平成28年3月31日)及び当連結会計年度(自 平成28年4月1日 至 平成29年3月31日)

当社グループは、化粧品事業の単一セグメントであるため、記載を省略しています。

【関連情報】

前連結会計年度(自 平成27年4月1日 至 平成28年3月31日)及び当連結会計年度(自 平成28年4月1日 至 平成29年3月31日)

1. 製品及びサービスごとの情報

化粧品事業の単一セグメントであるため、記載を省略しています。

2. 地域ごとの情報

(1) 売上高

本邦の外部顧客への売上高が連結損益計算書の売上高の90%を超えるため、記載を省略しています。

(2) 有形固定資産

本邦以外の国に所在する有形固定資産を有していないため、記載を省略しています。

3. 主要な顧客ごとの情報

外部顧客への売上高のうち、連結損益計算書の売上高の10%以上を占める相手先がないため、記載していません。

【報告セグメントごとの固定資産の減損損失に関する情報】

前連結会計年度(自 平成27年4月1日 至 平成28年3月31日)及び当連結会計年度(自 平成28年4月1日 至 平成29年3月31日)

該当事項はありません。

【報告セグメントごとののれんの償却額及び未償却残高に関する情報】

前連結会計年度(自 平成27年4月1日 至 平成28年3月31日)

(単位:千円)

当期償却額	179,702
当期末残高	23,443

(注)当社グループは、化粧品事業の単一セグメントです。

当連結会計年度(自 平成28年4月1日 至 平成29年3月31日)

(単位:千円)

当期償却額	23,443
当期末残高	-

(注)当社グループは、化粧品事業の単一セグメントです。

【報告セグメントごとの負ののれん発生益に関する情報】

該当事項はありません。

【関連当事者情報】

前連結会計年度(自 平成27年4月1日 至 平成28年3月31日)及び当連結会計年度(自 平成28年4月1日 至 平成29年3月31日)

該当事項はありません。

(1株当たり情報)

	前連結会計年度 (自 平成27年 4月 1日 至 平成28年 3月31日)	当連結会計年度 (自 平成28年 4月 1日 至 平成29年 3月31日)
1株当たり純資産額	1,873.21円	2,161.80円
1株当たり当期純利益金額	249.73円	308.51円

(注) 1. 潜在株式調整後1株当たり当期純利益金額については、潜在株式が存在しないため記載していません。
2. 1株当たり当期純利益金額の算定上の基礎は、以下のとおりです。

	前連結会計年度 (自 平成27年 4月 1日 至 平成28年 3月31日)	当連結会計年度 (自 平成28年 4月 1日 至 平成29年 3月31日)
親会社株主に帰属する当期純利益金額 (千円)	982,403	1,213,611
普通株主に帰属しない金額(千円)	-	-
普通株式に係る親会社株主に帰属する当 期純利益金額(千円)	982,403	1,213,611
期中平均株式数(株)	3,933,717	3,933,672

(重要な後発事象)

該当事項はありません。

【連結附属明細表】

【社債明細表】

該当事項はありません。

【借入金等明細表】

区分	当期首残高 (千円)	当期末残高 (千円)	平均利率 (%)	返済期限
短期借入金	1,050,000	700,000	0.49	-
1年以内に返済予定の長期借入金	798,565	797,505	0.87	-
1年以内に返済予定のリース債務	-	-	-	-
長期借入金(1年以内に返済予定のものを除く。)	1,450,840	1,342,569	0.83	平成30年～34年
リース債務(1年以内に返済予定のものを除く。)	-	-	-	-
その他有利子負債	-	-	-	-
合計	3,299,405	2,840,074	-	-

(注) 1. 平均利率については、期末借入金等残高に対する加重平均利率を記載しています。

2. 長期借入金(1年以内に返済予定のものを除く。)の連結決算日後5年内における返済予定額は以下のとおりです。

	1年超2年以内 (千円)	2年超3年以内 (千円)	3年超4年以内 (千円)	4年超5年以内 (千円)
長期借入金	612,665	444,212	197,066	88,626

【資産除去債務明細表】

当連結会計年度期首及び当連結会計年度末における資産除去債務の金額が、当連結会計年度期首及び当連結会計年度末における負債及び純資産の合計額の100分の1以下であるため、連結財務諸表規則第92条の2の規定により記載を省略しています。

(2) 【その他】

当連結会計年度における四半期情報等

(累計期間)	第1四半期	第2四半期	第3四半期	当連結会計年度
売上高(千円)	3,361,519	7,252,284	11,468,434	16,135,567
税金等調整前四半期(当期)純利益金額(千円)	167,278	559,571	1,010,268	1,744,949
親会社株主に帰属する四半期(当期)純利益金額(千円)	93,048	365,996	647,599	1,213,611
1株当たり四半期(当期)純利益金額(円)	23.65	93.04	164.62	308.51

(会計期間)	第1四半期	第2四半期	第3四半期	第4四半期
1株当たり四半期純利益金額(円)	23.65	69.38	71.58	143.88

2【財務諸表等】

(1)【財務諸表】

【貸借対照表】

(単位：千円)

	前事業年度 (平成28年3月31日)	当事業年度 (平成29年3月31日)
資産の部		
流動資産		
現金及び預金	2,379,126	2,724,846
売掛金	1,579,599	1,238,892
商品	1,200,165	1,485,426
原材料	149,887	102,001
貯蔵品	58,941	9,669
1年内回収予定の長期貸付金	1,50,000	1,50,000
前払費用	46,253	77,467
繰延税金資産	134,874	113,673
その他	1,15,337	1,24,047
貸倒引当金	14,777	13,176
流動資産合計	5,599,408	5,812,849
固定資産		
有形固定資産		
建物	994,652	981,166
構築物	43,967	38,312
機械及び装置	52,624	73,066
車両運搬具	283	58
工具、器具及び備品	140,637	177,213
土地	1,027,539	1,027,539
建設仮勘定	16,659	109,933
有形固定資産合計	2,276,364	2,407,290
無形固定資産		
のれん	12,857	-
ソフトウェア	181,266	558,848
電話加入権	12,175	12,175
その他	146	128
無形固定資産合計	206,445	571,152
投資その他の資産		
投資有価証券	5,252	6,668
関係会社株式	188,816	174,890
長期貸付金	1,75,000	1,25,000
長期前払費用	1,754	1,607
差入保証金	196,140	214,675
その他	13,592	13,622
投資その他の資産合計	480,557	436,465
固定資産合計	2,963,367	3,414,908
資産合計	8,562,776	9,227,757

(単位：千円)

	前事業年度 (平成28年3月31日)	当事業年度 (平成29年3月31日)
負債の部		
流動負債		
買掛金	1,460,236	1,445,654
短期借入金	600,000	300,000
1年内返済予定の長期借入金	468,336	470,659
未払金	1,687,597	1,970,078
未払法人税等	299,791	203,034
未払消費税等	95,563	1,426
未払費用	28,486	29,152
預り金	32,525	34,322
ポイント引当金	314,772	300,912
その他	2,893	2,546
流動負債合計	2,990,202	2,757,785
固定負債		
長期借入金	566,974	612,215
繰延税金負債	40,822	49,192
資産除去債務	27,834	26,747
その他	1,312	312
固定負債合計	636,942	688,467
負債合計	3,627,145	3,446,252
純資産の部		
株主資本		
資本金	696,450	696,450
資本剰余金		
資本準備金	812,570	812,570
資本剰余金合計	812,570	812,570
利益剰余金		
利益準備金	20,894	20,894
その他利益剰余金		
土地圧縮積立金	110,266	110,266
別途積立金	164,000	164,000
繰越利益剰余金	3,132,369	3,977,382
利益剰余金合計	3,427,530	4,272,543
自己株式	1,302	1,417
株主資本合計	4,935,248	5,780,145
評価・換算差額等		
その他有価証券評価差額金	382	1,359
評価・換算差額等合計	382	1,359
純資産合計	4,935,630	5,781,504
負債純資産合計	8,562,776	9,227,757

【損益計算書】

(単位：千円)

	前事業年度 (自 平成27年4月1日 至 平成28年3月31日)	当事業年度 (自 平成28年4月1日 至 平成29年3月31日)
売上高	1 13,178,399	1 14,490,469
売上原価	1 3,245,291	1 3,670,615
売上総利益	9,933,108	10,819,853
販売費及び一般管理費	1, 2 8,812,585	1, 2 9,621,731
営業利益	1,120,522	1,198,122
営業外収益		
受取利息及び受取配当金	1 73,115	1 72,780
業務受託料	1 8,749	1 6,751
受取賃貸料	1 33,840	1 33,840
その他	6,198	7,700
営業外収益合計	121,902	121,072
営業外費用		
支払利息	16,695	10,377
賃貸費用	22,345	22,810
その他	4,389	1,872
営業外費用合計	43,430	35,061
経常利益	1,198,994	1,284,134
特別利益		
固定資産売却益	3 170,729	3 131
抱合せ株式消滅差益	-	1,334
特別利益合計	170,729	1,465
特別損失		
固定資産除却損	4 15,062	4 3,156
投資有価証券売却損	1,293	-
投資有価証券評価損	1,660	-
解約違約金	21,000	-
特別損失合計	39,015	3,156
税引前当期純利益	1,330,708	1,282,443
法人税、住民税及び事業税	292,833	329,626
法人税等調整額	146,744	29,131
法人税等合計	439,577	358,757
当期純利益	891,130	923,686

【株主資本等変動計算書】

前事業年度（自 平成27年4月1日 至 平成28年3月31日）

（単位：千円）

	株主資本					
	資本金	資本剰余金		利益剰余金		
		資本準備金	資本剰余金 合計	利益準備金	その他利益剰余金	
				土地圧縮積立金	別途積立金	
当期首残高	696,450	812,570	812,570	20,894	15,151	164,000
当期変動額						
剰余金の配当						
当期純利益						
土地圧縮積立金の積立					95,115	
自己株式の取得						
株主資本以外の項目の 当期変動額（純額）						
当期変動額合計	-	-	-	-	95,115	-
当期末残高	696,450	812,570	812,570	20,894	110,266	164,000

	株主資本				評価・換算差額等		純資産合計
	利益剰余金		自己株式	株主資本合計	その他有価証券 評価差額金	評価・換算 差額等合計	
	その他利益剰余金	利益剰余金 合計					
	繰越利益剰余金						
当期首残高	2,415,028	2,615,074	1,134	4,122,960	1,533	1,533	4,124,493
当期変動額							
剰余金の配当	78,674	78,674		78,674			78,674
当期純利益	891,130	891,130		891,130			891,130
土地圧縮積立金の積立	95,115	-		-			-
自己株式の取得			167	167			167
株主資本以外の項目の 当期変動額（純額）					1,150	1,150	1,150
当期変動額合計	717,340	812,455	167	812,288	1,150	1,150	811,137
当期末残高	3,132,369	3,427,530	1,302	4,935,248	382	382	4,935,630

当事業年度（自 平成28年4月1日 至 平成29年3月31日）

(単位：千円)

	株主資本					
	資本金	資本剰余金		利益剰余金		
		資本準備金	資本剰余金 合計	利益準備金	その他利益剰余金	
					土地圧縮積立金	別途積立金
当期首残高	696,450	812,570	812,570	20,894	110,266	164,000
当期変動額						
剰余金の配当						
当期純利益						
自己株式の取得						
株主資本以外の項目の 当期変動額（純額）						
当期変動額合計	-	-	-	-	-	-
当期末残高	696,450	812,570	812,570	20,894	110,266	164,000

	株主資本				評価・換算差額等		純資産合計
	利益剰余金		自己株式	株主資本合計	その他有価証券 評価差額金	評価・換算 差額等合計	
	その他利益剰余金	利益剰余金 合計					
	繰越利益剰余金						
当期首残高	3,132,369	3,427,530	1,302	4,935,248	382	382	4,935,630
当期変動額							
剰余金の配当	78,673	78,673		78,673			78,673
当期純利益	923,686	923,686		923,686			923,686
自己株式の取得			115	115			115
株主資本以外の項目の 当期変動額（純額）					976	976	976
当期変動額合計	845,012	845,012	115	844,897	976	976	845,874
当期末残高	3,977,382	4,272,543	1,417	5,780,145	1,359	1,359	5,781,504

【注記事項】

(重要な会計方針)

1. 資産の評価基準及び評価方法

(1) 有価証券

子会社株式及び関連会社株式

移動平均法による原価法

その他有価証券

・時価のあるもの

事業年度の末日の市場価格等に基づく時価法（評価差額は全部純資産直入法により処理し、売却原価は移動平均法により算定）

・時価のないもの

移動平均法による原価法

(2) デリバティブ

原則として時価法

(3) たな卸資産

商品、原材料

総平均法による原価法（貸借対照表価額は収益性の低下に基づく簿価切下げの方法により算定）

貯蔵品

最終仕入原価法（貸借対照表価額は収益性の低下に基づく簿価切下げの方法により算定）

2. 固定資産の減価償却の方法

(1) 有形固定資産（リース資産を除く）

定率法（平成10年4月1日以降に取得した建物（建物附属設備を除く）並びに平成28年4月1日以降に取得した建物附属設備及び構築物については定額法）

(2) 無形固定資産（リース資産を除く）

自社利用のソフトウェア

社内における利用可能期間（5年）に基づく定額法

その他の無形固定資産

定額法

(3) 長期前払費用

定額法

3. 引当金の計上基準

(1) 貸倒引当金

売上債権、貸付金等の貸倒れに備えるため、一般債権については貸倒実績率により、貸倒懸念債権等特定の債権については個別に回収可能性を勘案し、回収不能見込額を計上しています。

(2) ポイント引当金

購入顧客に付与したポイントの使用に備えるため、過去の使用実績率に基づき将来使用見込額を計上しています。

4. のれんの償却方法及び償却期間

のれんの償却については、5年間の定額法により償却を行っています。

5. ヘッジ会計の方法

(1) ヘッジ会計の方法

繰延ヘッジ処理を採用しています。また、金利スワップについて特例処理の条件を充たしている場合には、特例処理を採用しています。

(2) ヘッジ手段とヘッジ対象

ヘッジ手段...金利スワップ

ヘッジ対象...借入金

(3) ヘッジ方針

借入金の金利変動リスクを回避する目的で金利スワップ取引を行っており、ヘッジ対象の識別は個別契約ごとに行っています。

(4) ヘッジ有効性評価の方法

特例処理によっている金利スワップについては、有効性の評価を省略しています。

6. 消費税等の会計処理

消費税及び地方消費税の会計処理は、税抜方式によっています。

(会計方針の変更)

(平成28年度税制改正に係る減価償却方法の変更に関する実務上の取扱いの適用)

法人税法の改正に伴い、「平成28年度税制改正に係る減価償却方法の変更に関する実務上の取扱い」(実務対応報告第32号 平成28年6月17日)を当事業年度に適用し、平成28年4月1日以後に取得した建物附属設備及び構築物に係る減価償却方法を定率法から定額法に変更しています。

なお、当該会計方針の変更による当事業年度の財務諸表に与える影響額は軽微であります。

(追加情報)

(繰延税金資産の回収可能性に関する適用指針の適用)

「繰延税金資産の回収可能性に関する適用指針」(企業会計基準適用指針第26号 平成28年3月28日)を当事業年度から適用しています。

(貸借対照表関係)

1 関係会社に対する金銭債権及び金銭債務(区分表示したものを除く)

	前事業年度 (平成28年3月31日)	当事業年度 (平成29年3月31日)
短期金銭債権	54,978千円	52,017千円
長期金銭債権	75,000	25,000
短期金銭債務	558,411	618,263

2 保証債務

他の会社の金融機関からの借入債務に対し、保証を行っています。

	前事業年度 (平成28年3月31日)	当事業年度 (平成29年3月31日)
(株)HプラスBライフサイエンス	690,270千円	(株)HプラスBライフサイエンス 553,230千円
計	690,270	計 553,230

(損益計算書関係)

1 関係会社との取引高

	前事業年度 (自平成27年4月1日 至平成28年3月31日)	当事業年度 (自平成28年4月1日 至平成29年3月31日)
営業取引による取引高		
売上高	14,279千円	643千円
仕入高	3,442,058	4,099,297
その他の営業取引高	373,898	495,928
営業取引以外の取引による取引高	113,213	110,913

2 販売費に属する費用のおおよその割合は前事業年度68.2%、当事業年度70.8%、一般管理費に属する費用のおおよその割合は前事業年度31.8%、当事業年度29.2%です。

販売費及び一般管理費のうち主要な費目及び金額は次のとおりです。

	前事業年度 (自平成27年4月1日 至平成28年3月31日)	当事業年度 (自平成28年4月1日 至平成29年3月31日)
役員報酬	189,154千円	184,888千円
給料手当	1,635,336	1,751,801
広告宣伝費	1,394,834	1,628,018
販売促進費	2,314,689	2,672,305
荷造運送費	641,336	692,517
業務委託手数料	684,701	939,445
減価償却費	312,875	235,452

3 固定資産売却益の内容は次のとおりです。

	前事業年度 (自 平成27年4月1日 至 平成28年3月31日)	当事業年度 (自 平成28年4月1日 至 平成29年3月31日)
車両運搬具	- 千円	131千円
土地	170,729	-
計	170,729	131

4 固定資産除却損の内容は次のとおりです。

	前事業年度 (自 平成27年4月1日 至 平成28年3月31日)	当事業年度 (自 平成28年4月1日 至 平成29年3月31日)
建物	12,171千円	1,462千円
構築物	-	883
工具、器具及び備品	2,891	810
計	15,062	3,156

(有価証券関係)

子会社株式(当事業年度の貸借対照表額は174,890千円、前事業年度の貸借対照表計上額は188,816千円)は、市場価格がなく、時価を把握することが極めて困難と認められることから、記載していません。

(税効果会計関係)

1. 繰延税金資産及び繰延税金負債の発生の主な原因別の内訳

	前事業年度 (平成28年3月31日)	当事業年度 (平成29年3月31日)
繰延税金資産(流動)		
未払事業所税	1,145千円	1,186千円
未払事業税	23,240	12,358
ポイント引当金	97,264	92,981
その他	13,223	7,146
計	134,874	113,673
繰延税金資産(固定)		
関係会社株式評価損	20,573	15,318
減損損失	41,723	41,723
資産除去債務	8,517	8,184
のれんの償却	7,343	-
その他	6,732	5,820
計	84,891	71,047
評価性引当額	71,934	66,683
繰延税金資産合計	147,830	118,037
繰延税金負債(固定)		
その他有価証券評価差額金	168	607
土地圧縮積立金	48,618	48,618
資産除去費用	4,991	4,329
計	53,778	53,556
繰延税金負債合計	53,778	53,556
繰延税金資産の純額	94,051	64,481

2. 法定実効税率と税効果会計適用後の法人税等の負担率との間に重要な差異があるときの、当該差異の原因となった主要な項目別の内訳

	前事業年度 (平成28年3月31日)	当事業年度 (平成29年3月31日)
法定実効税率 (調整)	法定実効税率と税効果会計適用後の法人税等の負担率との間の差異が法定実効税率の100分の5以下であるため注記を省略しています。	30.9%
交際費等永久に損金に算入されない項目		0.3
受取配当金等永久に益金に算入されない項目		1.7
役員給与の損金に算入されない項目		0.4
住民税均等割		1.9
評価性引当額		0.4
雇用者給与等支給額増加の法人税額特別控除		2.0
試験研究費等の法人税額特別控除		1.1
その他		0.3
税効果会計適用後の法人税等の負担率		28.0

(企業結合等関係)

当事業年度(自平成28年4月1日至平成29年3月31日)

連結財務諸表「注記事項(企業結合等関係)」に記載しているため、注記を省略しています。

(重要な後発事象)

該当事項はありません。

【附属明細表】

【有形固定資産等明細表】

(単位：千円)

区分	資産の種類	当期首残高	当期増加額	当期減少額	当期償却額	当期末残高	減価償却累計額
有形固定資産	建物	994,652	65,814	1,462	77,836	981,166	651,802
	構築物	43,967	714	883	5,485	38,312	61,238
	機械及び装置	52,624	37,383	-	16,940	73,066	28,645
	車両運搬具	283	-	0	225	58	3,914
	工具、器具及び備品	140,637	102,471	944	64,951	177,213	437,496
	土地	1,027,539	-	-	-	1,027,539	-
	建設仮勘定	16,659	109,933	16,659	-	109,933	-
	計	2,276,364	316,317	19,951	165,440	2,407,290	1,183,098
無形固定資産	のれん	12,857	-	-	12,857	-	-
	ソフトウェア	181,266	450,734	-	73,152	558,848	-
	電話加入権	12,175	-	-	-	12,175	-
	その他	146	-	-	18	128	-
	計	206,445	450,734	-	86,027	571,152	-

(注) 「ソフトウェア」の「当期増加額」のうち405,974千円は、販売システムの開発によるものです。

【引当金明細表】

(単位：千円)

科目	当期首残高	当期増加額	当期減少額	当期末残高
貸倒引当金	14,777	13,176	14,777	13,176
ポイント引当金	314,772	300,912	314,772	300,912

(2) 【主な資産及び負債の内容】

連結財務諸表を作成しているため、記載を省略しています。

(3) 【その他】

該当事項はありません。

第6【提出会社の株式事務の概要】

事業年度	4月1日から3月31日まで
定時株主総会	6月中
基準日	3月31日
剰余金の配当の基準日	9月30日 3月31日
1単元の株式数	100株
単元未満株式の買取り 取扱場所 株主名簿管理人 取次所 買取手数料	(特別口座) 東京都千代田区丸の内一丁目4番5号 三菱UFJ信託銀行株式会社 証券代行部 (特別口座) 東京都千代田区丸の内一丁目4番5号 三菱UFJ信託銀行株式会社 株式の売買の委託に係る手数料相当額として別途定める金額
公告掲載方法	電子公告により行う。ただし電子公告によることができない事故その他やむを得ない事由が生じたときは、日本経済新聞に掲載して行う。 公告掲載URL http://www.haba.co.jp/
株主に対する特典	毎年3月末及び9月末日現在の単元株主に対して、当社製品購入の際にご利用いただける株主優待割引券10,000円分を贈呈します。(年間合計 当社株主優待割引券20,000円分)

第7【提出会社の参考情報】

1【提出会社の親会社等の情報】

当社は、金融商品取引法第24条の7第1項に規定する親会社等はありません。

2【その他の参考情報】

当事業年度の開始日から有価証券報告書提出日までの間に、次の書類を提出しています。

(1) 有価証券報告書及びその添付書類並びに確認書

事業年度（第33期）（自 平成27年4月1日 至 平成28年3月31日）平成28年6月20日関東財務局長に提出

(2) 内部統制報告書及びその添付書類

平成28年6月20日関東財務局長に提出

(3) 四半期報告書及び確認書

（第34期第1四半期）（自 平成28年4月1日 至 平成28年6月30日）平成28年8月15日関東財務局長に提出

（第34期第2四半期）（自 平成28年7月1日 至 平成28年9月30日）平成28年11月14日関東財務局長に提出

（第34期第3四半期）（自 平成28年10月1日 至 平成28年12月31日）平成29年2月14日関東財務局長に提出

(4) 臨時報告書

平成28年6月21日関東財務局長に提出

企業内容等の開示に関する内閣府令第19条第2項第9号の2（株主総会における議決権行使の結果）に基づく臨時報告書であります。

平成29年3月23日関東財務局長に提出

企業内容等の開示に関する内閣府令第19条第2項第9号（代表取締役の異動）に基づく臨時報告書であります。

第二部【提出会社の保証会社等の情報】

該当事項はありません。

独立監査人の監査報告書及び内部統制監査報告書

平成29年6月19日

株式会社ハーバー研究所

取締役会 御中

監査法人 A & A パートナーズ

指定社員
業務執行社員 公認会計士 坂本 裕子

指定社員
業務執行社員 公認会計士 加賀美 弘明

< 財務諸表監査 >

当監査法人は、金融商品取引法第193条の2第1項の規定に基づく監査証明を行うため、「経理の状況」に掲げられている株式会社ハーバー研究所の平成28年4月1日から平成29年3月31日までの連結会計年度の連結財務諸表、すなわち、連結貸借対照表、連結損益計算書、連結包括利益計算書、連結株主資本等変動計算書、連結キャッシュ・フロー計算書、連結財務諸表作成のための基本となる重要な事項、その他の注記及び連結附属明細表について監査を行った。

連結財務諸表に対する経営者の責任

経営者の責任は、我が国において一般に公正妥当と認められる企業会計の基準に準拠して連結財務諸表を作成し適正に表示することにある。これには、不正又は誤謬による重要な虚偽表示のない連結財務諸表を作成し適正に表示するために経営者が必要と判断した内部統制を整備及び運用することが含まれる。

監査人の責任

当監査法人の責任は、当監査法人が実施した監査に基づいて、独立の立場から連結財務諸表に対する意見を表明することにある。当監査法人は、我が国において一般に公正妥当と認められる監査の基準に準拠して監査を行った。監査の基準は、当監査法人に連結財務諸表に重要な虚偽表示がないかどうかについて合理的な保証を得るために、監査計画を策定し、これに基づき監査を実施することを求めている。

監査においては、連結財務諸表の金額及び開示について監査証拠を入手するための手続が実施される。監査手続は、当監査法人の判断により、不正又は誤謬による連結財務諸表の重要な虚偽表示のリスクの評価に基づいて選択及び適用される。財務諸表監査の目的は、内部統制の有効性について意見表明するためのものではないが、当監査法人は、リスク評価の実施に際して、状況に応じた適切な監査手続を立案するために、連結財務諸表の作成と適正な表示に関連する内部統制を検討する。また、監査には、経営者が採用した会計方針及びその適用方法並びに経営者によって行われた見積りの評価も含め全体としての連結財務諸表の表示を検討することが含まれる。

当監査法人は、意見表明の基礎となる十分かつ適切な監査証拠を入手したと判断している。

監査意見

当監査法人は、上記の連結財務諸表が、我が国において一般に公正妥当と認められる企業会計の基準に準拠して、株式会社ハーバー研究所及び連結子会社の平成29年3月31日現在の財政状態並びに同日をもって終了する連結会計年度の経営成績及びキャッシュ・フローの状況をすべての重要な点において適正に表示しているものと認める。

< 内部統制監査 >

当監査法人は、金融商品取引法第193条の2第2項の規定に基づく監査証明を行うため、株式会社ハーバー研究所の平成29年3月31日現在の内部統制報告書について監査を行った。

内部統制報告書に対する経営者の責任

経営者の責任は、財務報告に係る内部統制を整備及び運用し、我が国において一般に公正妥当と認められる財務報告に係る内部統制の評価の基準に準拠して内部統制報告書を作成し適正に表示することにある。

なお、財務報告に係る内部統制により財務報告の虚偽の記載を完全には防止又は発見することができない可能性がある。

監査人の責任

当監査法人の責任は、当監査法人が実施した内部統制監査に基づいて、独立の立場から内部統制報告書に対する意見を表明することにある。当監査法人は、我が国において一般に公正妥当と認められる財務報告に係る内部統制の監査の基準に準拠して内部統制監査を行った。財務報告に係る内部統制の監査の基準は、当監査法人に内部統制報告書に重要な虚偽表示がないかどうかについて合理的な保証を得るために、監査計画を策定し、これに基づき内部統制監査を実施することを求めている。

内部統制監査においては、内部統制報告書における財務報告に係る内部統制の評価結果について監査証拠を入手するための手続が実施される。内部統制監査の監査手続は、当監査法人の判断により、財務報告の信頼性に及ぼす影響の重要性に基づいて選択及び適用される。また、内部統制監査には、財務報告に係る内部統制の評価範囲、評価手続及び評価結果について経営者が行った記載を含め、全体としての内部統制報告書の表示を検討することが含まれる。

当監査法人は、意見表明の基礎となる十分かつ適切な監査証拠を入手したと判断している。

監査意見

当監査法人は、株式会社ハーバー研究所が平成29年3月31日現在の財務報告に係る内部統制は有効であると表示した上記の内部統制報告書が、我が国において一般に公正妥当と認められる財務報告に係る内部統制の評価の基準に準拠して、財務報告に係る内部統制の評価結果について、すべての重要な点において適正に表示しているものと認める。

利害関係

会社と当監査法人又は業務執行社員との間には、公認会計士法の規定により記載すべき利害関係はない。

以 上

(注) 1. 上記は監査報告書の原本に記載された事項を電子化したものであり、その原本は当社が別途保管しております。

2. X B R L データは監査の対象には含まれていません。

独立監査人の監査報告書

平成29年6月19日

株式会社ハーバー研究所

取締役会 御中

監査法人 A & A パートナーズ

指定社員
業務執行社員 公認会計士 坂本 裕子

指定社員
業務執行社員 公認会計士 加賀美 弘明

当監査法人は、金融商品取引法第193条の2第1項の規定に基づく監査証明を行うため、「経理の状況」に掲げられている株式会社ハーバー研究所の平成28年4月1日から平成29年3月31日までの第34期事業年度の財務諸表、すなわち、貸借対照表、損益計算書、株主資本等変動計算書、重要な会計方針、その他の注記及び附属明細表について監査を行った。

財務諸表に対する経営者の責任

経営者の責任は、我が国において一般に公正妥当と認められる企業会計の基準に準拠して財務諸表を作成し適正に表示することにある。これには、不正又は誤謬による重要な虚偽表示のない財務諸表を作成し適正に表示するために経営者が必要と判断した内部統制を整備及び運用することが含まれる。

監査人の責任

当監査法人の責任は、当監査法人が実施した監査に基づいて、独立の立場から財務諸表に対する意見を表明することにある。当監査法人は、我が国において一般に公正妥当と認められる監査の基準に準拠して監査を行った。監査の基準は、当監査法人に財務諸表に重要な虚偽表示がないかどうかについて合理的な保証を得るために、監査計画を策定し、これに基づき監査を実施することを求めている。

監査においては、財務諸表の金額及び開示について監査証拠を入手するための手続が実施される。監査手続は、当監査法人の判断により、不正又は誤謬による財務諸表の重要な虚偽表示のリスクの評価に基づいて選択及び適用される。財務諸表監査の目的は、内部統制の有効性について意見表明するためのものではないが、当監査法人は、リスク評価の実施に際して、状況に応じた適切な監査手続を立案するために、財務諸表の作成と適正な表示に関連する内部統制を検討する。また、監査には、経営者が採用した会計方針及びその適用方法並びに経営者によって行われた見積りの評価も含め全体としての財務諸表の表示を検討することが含まれる。

当監査法人は、意見表明の基礎となる十分かつ適切な監査証拠を入手したと判断している。

監査意見

当監査法人は、上記の財務諸表が、我が国において一般に公正妥当と認められる企業会計の基準に準拠して、株式会社ハーバー研究所の平成29年3月31日現在の財政状態及び同日をもって終了する事業年度の経営成績をすべての重要な点において適正に表示しているものと認める。

利害関係

会社と当監査法人又は業務執行社員との間には、公認会計士法の規定により記載すべき利害関係はない。

以 上

(注) 1. 上記は監査報告書の原本に記載された事項を電子化したものであり、その原本は当社は当社が別途保管しております。

2. XBR Lデータは監査の対象には含まれていません。